

T.C

ORTAHİSAR KAYMAKAMLIĐI

DOLAYLI İLK VE ORTAOKULU MÜDÜRLÜĐÜ



## 2024-2028 STRATEJİK PLAN

Gelecek için yetiştirilen vatan çocuklarına, hiçbir güçlük karşısında baş eğmeyerek tam sabır ve dayanıklılık ile çalışmalarını ve öğrenimdeki çocuklarımızın anne ve babalarına da yavrularının öğrenimlerini tamamlaması için her fedakârlığı göze almaktan çekinmemelerini tavsiye ederim. Büyük tehlikeler önünde, uyanan milletlerin kararlarında ne kadar ısrarlı olduklarını tarih doğrulamaktadır. Silahı ile olduğu gibi kafasıyla da mücadele mecburiyetinde olan milletimizin, birincisinde gösterdiği kudreti ikincisinde de göstereceğine asla şüphem yoktur.

Mustafa Kemal ATATÜRK





## Okul/Kurum Bilgileri

<b>İli:TRABZON</b>		<b>İlçesi: ORTAHİSAR</b>	
<b>Adres:</b>	Dolaylı Mahallesi	<b>Coğrafi Konum (link)</b>	<a href="https://goo.gl/maps/JQU456MB3563">https://goo.gl/maps/JQU456MB3563</a>
<b>Telefon Numarası:</b>	04623532015	<b>Faks Numarası:</b>	
<b>e- Posta Adresi:</b>	<a href="mailto:757152@meb.k12.tr">757152@meb.k12.tr</a> <a href="mailto:757085@meb.k12.tr">757085@meb.k12.tr</a>	<b>Web sayfası adresi:</b>	<a href="http://dolayliortalkokulu.meb.k12.tr">http://dolayliortalkokulu.meb.k12.tr</a> <a href="http://dolayliilkokulu.meb.k12.tr">http://dolayliilkokulu.meb.k12.tr</a>
<b>Kurum Kodu:</b>	757152 (Ortaokul) 757085(İlkokul)	<b>Öğretim Şekli:</b>	Tam Gün(Tam Gün/İkili Eğitim)



## SUNUŞ

21. 21. yüzyıl yönetim modelleri içerisinde kurumların performansları doğrultusunda amaç ve hedeflerini yönetebilmeleri önem kazanmaya başlamıştır. Kurumsal kapasiteye bağlı olarak çalışacak olan idari birimlerin yıl sonunda kendi iş alanındaki performansını ölçmenin en gerçekçi yöntemlerinden biri de Kurumsal Stratejik Planlama çalışmalarıdır. Müdürlüğümüz olarak amaç ve hedeflerinin gerçekleşmesi için yapmış olduğu çalışmaları yerinden takip etmekte ve çalışmalar sırasında iş birliğinin daha da artırılmasını önemsemekteyiz. Dolaylı İlkokulu Müdürlüğümüzün 2024-2029 Stratejik Planında yer alan amaç ve hedeflerine ulaştığını izleme ve değerlendirme çalışmaları sürecinde mütalaa edilmiş olup bu durum memnuniyet vermektedir. 2024-2029 Stratejik plan çalışmaları ilgili Kanun ile belirlenmiş olup Müdürlüğümüzün ikinci dönem stratejik plan çalışmalarını 2029 yıllarda varılmak istenen hedefler doğrultusunda çizileceğini düşünmekteyim. Trabzon eğitimde rekabet edebilen, nitelikli insan kaynağı oluşturabilen, elde ettiği akademik ve sosyal başarılar ile ilimiz adına bizleri sevindirecek bir aşamaya geleceğini ümit etmekteyim. Çalışma sırasında başta plan hazırlama ekibi ve çalışanlarımıza teşekkür ederim.

Hayrullah AKGÜL

OKUL MÜDÜRÜ

## İÇİNDEKİLER

### 1. GİRİŞ VE STRATEJİK PLANIN HAZIRLIK SÜRECİ

- 1.1. Strateji Geliştirme Kurulu ve Stratejik Plan Ekibi
- 1.2. Planlama Süreci

### 2. DURUM ANALİZİ

- 2.1. Kurumsal Tarihçe
- 2.2. Uygulanmakta Olan Planın Değerlendirilmesi
- 2.3. Mevzuat Analizi
- 2.4. Üst Politika Belgelerinin Analizi
- 2.5. Faaliyet Alanları ile Ürün ve Hizmetlerin Belirlenmesi
- 2.6. Paydaş Analizi
- 2.7. Kuruluş İçi Analiz

- 2.7.1. Teşkilat Yapısı
- 2.7.2. İnsan Kaynakları
- 2.7.3. Teknolojik Düzey
- 2.7.4. Mali Kaynaklar
- 2.7.5. İstatistik Veriler

2.8. Dış Çevre Analizi (Politik, Ekonomik, Sosyal, Teknolojik, Yasal ve Çevresel Çevre Analizi -PESTLE)

2.9. Güçlü ve Zayıf Yönler ile Fırsatlar ve Tehditler (GZFT) Analizi

2.10. Tespit ve İhtiyaçların Belirlenmesi

### 3. GELECEĞE BAKIŞ

- 3.1. Misyon
- 3.2. Vizyon
- 3.3. Temel Değerler

### 4. AMAÇ, HEDEF VE STRATEJİLERİN BELİRLENMESİ

- 4.1. Amaçlar
- 4.2. Hedefler
- 4.3. Performans Göstergeleri
- 4.4. Stratejilerin Belirlenmesi
- 4.5. Maliyetlendirme

### 5. İZLEME VE DEĞERLENDİRME

### 6. Tablo/Şekil/Grafikler/Ekler



# 1. GİRİŞ VE STRATEJİK PLANIN HAZIRLIK SÜRECİ

## 1.1. Strateji Geliştirme Kurulu ve Stratejik Plan Ekibi

**Strateji Geliştirme Kurulu:** Okul müdürünün başkanlığında, bir okul müdür yardımcısı, bir öğretmen ve okul/aile birliği başkanı ile bir yönetim kurulu üyesi olmak üzere 5 kişiden oluşan üst kurul kurulur.

**Stratejik Plan Ekibi:** Okul müdürü tarafından görevlendirilen ve üst kurul üyesi olmayan müdür yardımcısı başkanlığında, belirlenen öğretmenler ve gönüllü velilerden oluşur.

Tablo 1. Strateji Geliştirme Kurulu ve Stratejik Plan Ekibi Tablosu (PLANDA BULUNMALI)

Strateji Geliştirme Kurulu Bilgileri		Stratejik Plan Ekibi Bilgileri	
Adı Soyadı	Ünvanı	Adı Soyadı	Ünvanı
Hayrullah AKGÜL	Okul Müdürü	Fatma PAPUŞCU	Müdür Yardımcısı
Saffet KÜÇÜK	Müdür Yardımcısı	Nilüfer ÇUHADAROĞLU	Öğretmen
Sinan USTA	Öğretmen	Esra KÜÇÜK	Öğretmen
Ümran İPEKÇİ	Okul Aile B.Başk	Gökhan ŞAHİN	Öğretmen
Şeyda BAYRAKTAR	Okul Aile Birliği	Tala DURMUŞ YOLSAL	Okul Aile Birliği

## 1.2. Planlama Süreci:

2024-2028 dönemi stratejik plan hazırlanma süreci Strateji Geliştirme Kurulu ve Stratejik Plan Ekibi'nin oluşturulması ile başlamıştır. Ekip tarafından oluşturulan çalışma takvimi kapsamında ilk aşamada durum analizi çalışmaları yapılmış ve durum analizi aşamasında, paydaşlarımızın plan sürecine aktif katılımını sağlamak üzere paydaş anketi, toplantı ve görüşmeler yapılmıştır. Durum analizinin ardından geleceğe yönelim bölümüne geçilerek okulumuzun/kurumumuzun amaç, hedef, gösterge ve stratejileri belirlenmiştir.

(Stratejik Planlama sürecine dair kısaca yer verilir. Planlama sürecinde takip edilen yasal süreçten de bahsedilmelidir.)

## 2. DURUM ANALİZİ

### Okulun Kısa Tanıtımı

1998 yılında yapımına başlanan okulumuz 1998 yılında hizmete açılmıştır. Beton arme yapıya sahip okulumuz yıllarca bu şekilde 5 sınıflı ve 6 derslikli olarak hizmet vermiştir.

2015 Yılında çatı örtüsü tamir edilmiştir. Yine 2004 yılında hayırsever vatandaşlar Muzaffer Durmaz ve Mehmet Durmaz kardeşler okulu boyatıp tamiratını yaptırmışlardır.

2010 yılında okulun arka bahçesine 9 derslikli yeni bir okul yapımına başlanmış olup aynı yıl şimdiki kullandığımız bina faaliyete geçmiştir.

Eski okulumuz ise artık hizmet veremediğinden dolayı yıkılmıştır. Okulumuz bahçe ile birlikte 2464 m2 arsa üzerinde faaliyet göstermektedir.

2022 yılında okulumuz çatı örtüsü milli eğitim tarafından tamir edilmiştir.

2020 yılında çalışmalarına başlanan Ahşap beceri atölyesi 2022 yılında faaliyete geçmiş ve hala aktif olarak kullanılmaktadır.

2023 yılında İncesu mahallesinde anasınıfı okulumuz bünyesinde eğitim öğretime başlamıştır.

2023-2024 Eğitim-öğretim yılı itibariyle okulumuz bünyesinde 9 derslik, 1 Ana sınıfı, 1 Müdür odası, 1 Müdür Yardımcısı odası, 1 Öğretmenler odası, 1 Bilişim Teknolojileri sınıfı, 1 Fen ve Teknoloji laboratuvarı, 1 Çok amaçlı salon, 1 kütüphane 1 ahşap ve beceri atölyesi ve 2023 yılında İncesu mahallesinde ana sınıfı okulumuz bünyemizde mevcuttur.

2023-2024 Eğitim-öğretim yılında 159 öğrenci, 1 Müdür,2 Müdür yardımcısı, , 2 Ana sınıfı öğretmeni,4 Sınıf Öğretmeni ve 11 branş öğretmeni ile eğitim-öğretime devam etmektedir.

- *Uygulanmakta olan planın değerlendirilmesi*

1. *Sınıflarda bulunan Beyaz tahtalar, akıllı tahta (8 Adet) ile değiştirildi.*
2. *İş güvenliğine uygun olarak, kapı kolları değiştirildi, elektrik panosunun güvenliği artırıldı.*
3. *Okul imkanları ile fotokopi makinası yenilendi.*
4. *Derslerde başarı, yapılan çalışmalarla artırıldı.*
5. *Okul içi ve dışı güvenlik önlemleri sürekli kontrollerle artırıldı.*
6. *Okul binasının bakımı yapılarak yenilendi.*

- *Mevzuat analizi*
- *Üst politika belgelerinin analizi*
- *Faaliyet alanları ile ürün ve hizmetlerin belirlenmesi*
- *Paydaş analizi*

Planlama sürecinde katılımcılığa önem veren kurumumuz, tüm paydaşların görüş, talep, öneri ve desteklerinin stratejik planlama sürecine dâhil edilmesini hedeflemiştir. Dolaylı Ortaokulu olarak paydaşlarımızın belirlenmesinde yasalarla bağlı olduğumuz İlçe Milli Eğitim Müdürlüğü ve Kaymakamlığımız ile birlikte, gerçekleştirmeyi planladığımız faaliyetlerimiz, projelerimiz ve hizmetlerimizin yürütülmesindeki işbirlikleri dikkate alınmıştır. Kurum içi yöneticiler, personeller, Okul müdürlükleri ile müdürlüğümüz bünyesindeki okul öğretmenler, hizmetliler, öğrenciler ve veliler kurum hizmetlerini yürütmekle sorumlu iç paydaşlardır. Eğitim hizmetlerinden doğrudan ve dolaylı olarak yararlanan veya faaliyetlere ortak kişi ve kurumlar da dış paydaşlardır. Dolaylı Ortaokulu Müdürlüğü, faaliyetleriyle ilgili ürün ve hizmetlere ilişkin memnuniyetlerin saptanması konularında başta iç paydaşlar olmak üzere dış paydaşların da stratejik planlama sürecine katılımını sağlamak amacıyla bakanlığımızın oluşturduğu google form ile iç ve dış paydaş anketleri oluşturulmuştur. Ankete katılan 90 iç paydaş, 350 dış paydaşın Stratejik Planlama Ekibi tarafından analizleri yapılarak kurumumuzun paydaşlarla ilişkilerinin seviyesi ve önceliklerin tespit edilmesine çalışılmıştır. Paydaşların önerileri değerlendirilerek, yasaların ve maddi imkânların el verdiği ölçüde stratejik planlamaya dâhil edilmiştir (EK:1).

Dolaylı Ortaokulu bünyesindeki iç paydaşların beklenti ve görüşleri, 2024-2028 Stratejik Plan çalışmaları kapsamında yapılan bilgilendirme seminerlerindeki uygulamalar ve anket çalışmaları ile alınmıştır. Dış paydaşların beklenti ve görüşleri ise, birey veya kurumlarla yapılan ortak çalışmalara bağlı olarak ve dış paydaş anketi ile tespit edilmiş, bu görüşler Stratejik Plandaki GZFT, sorun alanları ve geleceğe bakış bölümlerine yansıtılmıştır.

- *Kuruluş içi analiz*

Müdürlüğümüzde kurum kültürünün oluşturulması için iş ve işlemlerde birim içi ve birimler arası koordinasyon sağlanmaktadır. Okulda müdür yardımcısı. Müdürlüğümüzde görevli müdür yardımcıları, öğretmenler , çalışan personeli arasında hiyerarşik bir sistem olmakla birlikte gerek yöneticiler gerekse personel arasında yatay iletişim mevcuttur. Her çalışanın fikirlerini rahatlıkla ifade edebileceği şekilde koordinasyon mekanizması oluşturulmuştur. Yönetici ve personelimizin mesleki yetkinliklerinin geliştirilmesi için hizmet içi eğitim faaliyetlerine katılımı teşvik edilmektedir. Stratejik Yönetim Sürecinde karar alma mekanizması işletilirken iç ve dış paydaşların görüşleri dikkate alınmaktadır. Okul müdürümüz çalışmalarına etki düzeyleri ve önemleri değerlendirilerek beklenti ve öneriler, karar alma mekanizmasına dâhil edilmektedir. Çalışmalar kurgulanırken dönemsel, çevresel, sosyolojik ve benzeri değişkenler dikkate alınmakta, sorunların çözümü ve ihtiyaçların giderilmesi amacıyla yapılan çalışmalarda bu değişkenler değerlendirilmektedir.

Stratejik plan hazırlanması çalışmaları kapsamında yapılan tüm faaliyetler okul Müdürümüzün bilgileri ve tensipleri dâhilinde yürütülmektedir. Ancak stratejik planlama ve izleme-değerlendirme çalışmaları başta olmak üzere "Stratejik Yönetim Süreci" ile ilgili iş ve işlemleri koordine edecek nitelikte personelin yeterli sayıda bulunmaması, bu konudaki ihtiyacın giderilmesi zorunluluğunu ortaya koymaktadır.

2024-2028 Stratejik Plan hazırlık çalışmaları kapsamında analiz çalışmalarında elde edilen bulgu, sonuç, öneri ve değerlendirmeler aşağıda sunulmuştur.

**Çalışma sonuçlarına göre geliştirmeye açık alanlar öncelik sırasına göre aşağıda sıralanmıştır;**



- 1- Kurum içi iklim
- 2- Çalışanların motivasyonu
- 3- Kurumsal değerler
- 4- Kurum içi iletişim
- 5- Çalışanların güçlendirilmesi ve karar alma süreçlerine etkin katılımları,
- 6- Bilgi paylaşımı ve birimler arası koordinasyon,

**Gerçekleştirilen analizlere göre kurumun güçlü olduğu alanlar öncelik sırasına göre:**

- 1- Kurum çalışanları arasındaki iş birliği
- 2- Öğretmenlerin proje hazırlama süreçlerine katılımları
- 3- Yöneticilerin katılımcılığı desteklemeleri
- 4- Yeni fikirlere ve uygulamalara uyum

- *Dış çevre analizi (Politik, ekonomik, sosyal, teknolojik, yasal ve çevresel analiz)*
- *Güçlü ve zayıf yönler ile fırsatlar ve tehditler (GZFT) analizi*

Müdürlüğümüzün performansını etkileyecek stratejik konuları belirlemek ve yönetebilmek amacıyla gerçekleştirilen durum analizi çalışmaları kapsamında SPE tarafından GZFT Analizi yapılmıştır.

Durum analizi kapsamında kullanılacak temel yöntem olan GZFT (Güçlü Yönler, Zayıf Yönler, Fırsatlar ve Tehditler ) analizidir. Genel anlamda kurum/kuruluşun bir bütün olarak mevcut durumunun ve tecrübesinin incelenmesi, üstün ve zayıf yönlerinin tanımlanması ve bunların çevre şartlarıyla uyumlu hale getirilmesi sürecine GZFT analizi adı verilir. GZFT analizi, kurum/kuruluş başarısı üzerinde kilit role sahip faktörlerin tespit edilerek, stratejik kararlara esas teşkil edecek şekilde yorumlanması sürecidir. Bu süreçte kurum/kuruluş ve çevresiyle ilgili kilit faktörler belirlenerek niteliğini artırmak için izlenebilecek stratejik alternatifler ortaya konulmaktadır. İdarenin ve idareyi etkileyen durumların analitik bir mantıkla değerlendirilmesi ve idarenin güçlü ve zayıf yönleri ile idareye karşı oluşabilecek idarenin dış çevresinden kaynaklanan fırsatlar ve tehditlerin belirlendiği bir durum analizi yöntemidir.

Müdürlüğümüzce yapılan GZFT analizinde Müdürlüğümüzün güçlü ve zayıf yönleri ile Müdürlüğümüz için fırsat ve tehdit olarak değerlendirilebilecek unsurlar tespit edilmiştir

## GÜÇLÜ YÖNLER

1. Teknolojik gelişmeleri küresel boyutta takip edebilen personelin var oluşu
2. Ekolojik dengeyi korumaya yönelik proje ve eğitimlerin olması
3. Yenilikçi eğitim anlayışının benimsenmiş olması
4. Öğretmenlerin öğrenme ve kendilerini geliştirme eğilimlerinin olması
5. Kurumun, güçlü bir yönetim kadrosuna sahip olması
6. Derslik başına düşen öğrenci sayısının ülke ortalamasının altında olması
7. DYS sisteminin kullanılıyor olması
8. Kurumun çalışanlarına kendini geliştirme imkânı tanınması
9. Paydaşlar arasında etkili iletişim olması
10. Kurumsal ağ sisteminin olması (e-okul, MEBBİS vb.)
11. Etkili denetleme sisteminin varlığı
12. Kalite geliştirme ve iyileştirme çalışmalarının kurumumuzda etkili bir biçimde sürdürülüyor olması
13. Toplumsal sorunlara duyarlı personelin olması
14. Müdürlüğümüzün çok geniş paydaş kitlesine sahip olması
15. Öğrenci devam oranlarının yüksek olması

## ZAYIF YÖNLER

16. Okullarımızda öğrencilere yönelik rehberlik ve yönlendirmelerin iyi yapılamaması
17. Okul ve kurumlarımızda; yeterli düzeyde yardımcı personelin (hizmetli –memur- teknisyen vb.) olmaması
18. İlköğretimde çocukların düşünsel, duygusal ve fiziksel becerilerini geliştirecek ortamların yetersizliği
19. Personelde motivasyon ve bireysel yetkinliklerini geliştirici faaliyetlerin yeterince olmaması
20. Okul binasının tarihi eser vasfından dolayı gerekli tadilatın yapılamaması.
21. Sınıfların fiziki olarak küçük olması.
22. Okulda konferans salonu, apalı spor salonu olmaması.
23. Kullanılan WC lerin yeterli olmaması.

## 2.1. Kurumsal Tarihçe (1 sayfayı geçmemeli)

1998 yılında yapımına başlanan okulumuz 1998 yılında hizmete açılmıştır. Beton arme yapıya sahip okulumuz yıllarca bu şekilde 5 sınıflı ve 6 derslikli olarak hizmet vermiştir.

2015 Yılında çatı örtüsü tamir edilmiştir. Yine 2004 yılında hayırsever vatandaşlar Muzaffer Durmaz ve Mehmet Durmaz kardeşler okulu boyatıp tamiratını yaptırmışlardır.

2010 yılında okulun arka bahçesine 9 derslikli yeni bir okul yapımına başlanmış olup aynı yıl şimdiki kullandığımız bina faaliyete geçmiştir.

Okulumuzun karar alma süreçlerine birlikte katılım sayesinde olumlu etkisi görülmektedir. Stratejik Plan Ekibinde okulda hizmet alan bütün paydaşlar temsil edilmektedir. Kurum çalışanlarının ve kurumdan hizmet alanların motivasyon düzeyini, kuruma dair değerlendirmelerini ve kurumdan beklentilerini öğrenmek üzere zaman zaman öz değerlendirme çalışmaları yapılmakta olup dilek, şikayet ve öneriler değerlendirilmektedir. Çağımızın gereği teknolojinin kullanımı okulumuz bünyesinde her alanda kendine yer bulmaktadır. Okulumuzdaki bütün idari işlemler ve ders süreçleri teknolojik alt yapı ile gerçekleştirilmektedir. Okulumuzun tüm personellerinin teknolojiyi kullanma düzeyi %100 seviyesindedir. Sınıflarımızda, öğrenci merkezli ve yeni eğitim anlayışlarını kullanmaya imkân tanıyan teknolojik alt yapı bulunmaktadır. Amaç, bütün eğitim öğretim süreçlerinde eğitim teknolojilerinin etkin kullanımını sağlamak, ülkemizin ve çağın beklentilerine cevap verebilecek nesiller yetiştirmektir. Öğrencilerimizin ilgileri, ihtiyaçları ve yeteneklerini göz önünde bulundurarak eğitim öğretim süreçlerinin etkin planlamasını sağlamak temel görevimizdir. Özel gereksinimli öğrencilerimizin yaşam becerileri edinmelerinde, onlara yardımcı olmak ve anlamlı öğrenmelerini sağlamak amacıyla yeni eğitim yaklaşımlarını ve teknolojik imkânları kullanmaktayız. Öğretmenlerimiz ve kurumumuz yöneticileri mesleki gelişimlerine özel önem vermektedir. Kurumumuz Merkez Teşkilatı ile İLSİS adı verilen bir internet veri tabanını kullanarak iletişim kurmaktadır.

Okulumuzda Okul Aile Birliği kurulmuş olup katılımcı bir anlayışla velilerin gönüllü katılımı sağlanmaktadır. Son zamanlarda sivil toplumun önemi ön plana çıkmıştır. Hayırsever katkıları ile ihtiyacı olan öğrencilere değişik yardımlar yapılmaktadır.

## 2.2. Uygulanmakta Olan Stratejik Planın Değerlendirilmesi

MEB Strateji Geliştirme Başkanlığının yayınladığı 2010/14 sayılı genelge ile İlçe Milli Eğitim Müdürlüklerinin stratejik plan yapmaları zorunlu hale getirilmiştir. Bu genelge doğrultusunda stratejik planlama ekibi kurulmuş, 2019–2023 yıllarını kapsayan stratejik planını hazırlamış Kasım 2019 tarihinde plan tamamlanarak yayınlanmıştır. 2019-2023 Stratejik Planı Mevcut Durum Analizi Raporu, Stratejik Plan Kitabı ve Performans Programı kitapçığı olmak üzere 3 kitaptan oluşmaktadır. Stratejik Plan Hazırlık Süreci Durum Analizi, Geleceğe Yönelim, Maliyetlendirme, İzleme Ve Değerlendirme, olmak üzere 5 bölümden oluşmaktadır.

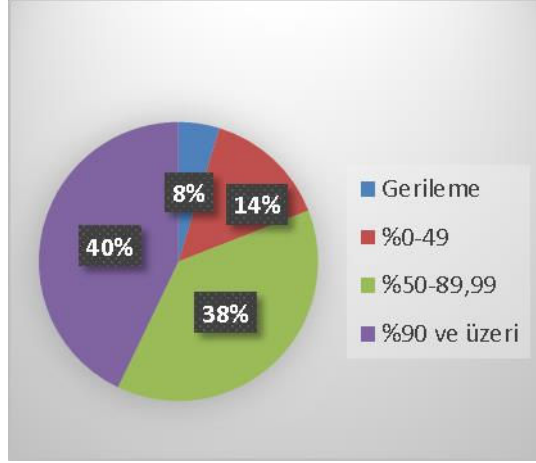
Mevcut planda Durum Analizi, Paydaş Analizi, Yükümlülükler Ve Mevzuat Analizi, Kurum İçi Ve Dışı Analiz, Üst Politika Belgeleri, GZFT(SWOT)Analizi, kullanılmıştır. 2019-2023 Stratejik Planı Yasal Yükümlülükler Ve Mevzuat Analizi bölümü 652 sayılı Millî Eğitim Bakanlığının Teşkilat ve Görevleri Hakkında Kanun Hükmünde Karamame esaslarına göre belirlenmiştir. 2019-2023 Stratejik Planı Okulun Tarihçesi, Okulun Mevcut Durumu, Paydaş Analizi, GZFT Analizi, Misyonumuz, Vizyonumuz, Temel Değerlerimiz, Eğitim ve Öğretime Erişim, Eğitim ve Öğretimde Kalitenin Arttırılması, Kurumsal Kapasite, Güvenlik, olmak üzere 11 faaliyet alanında gruplanmıştır.

2019-2023 stratejik planımız, Okul Müdürü Hayrullah AKGÜL başkanlığında görevli öğretmenlerimizin katılımıyla yapılan toplantılarda, değerlendirilmiş ve sonuçları paylaşılmıştır. 2019-2023 stratejik planımızla birlikte hesap verilebilirlik anlayışı ile kaynakların etkili, ekonomik ve verimli bir şekilde elde edilmesi ve kullanılması sağlanmış, stratejik yönetim anlayışı kurum kültürü olarak benimsenmiştir. Planlama, çalışmaları izleme, değerlendirme ve denetleme süreçleri önem kazanmıştır.

Değerlendirme raporu, 2019-2023 Dönemi Stratejik Planının 2023 yılı hedeflere ve hedeflere ait performans göstergelerine ulaşma oranları dikkate alınarak hazırlanmıştır. Raporda; stratejik planda belirlenmiş olan amaç ve hedefler, sorumlu birim ve performans göstergeleri bazında değerlendirilmiştir ve her bir performans göstergesi için performans hesaplaması yüzde olarak hesaplanmıştır. Performans göstergelerine ilişkin değerlendirmeler; Her bir performans göstergesinin hedefe etkisi göz önünde bulundurularak hedef bazında performans hesaplaması yapılmıştır.

### Hedef Performansının Hesaplanmasında Dikkat Edilen Hususlara Aşağıda Yer Verilmiştir:

- Tablolarda yer alan hedef performansları, performans göstergelerinin gerçekleşme yüzdeleri tek tek hesaplandıktan sonra ilgili göstergenin hedefe olan etkisi bulunarak sonuçların toplanmasıyla elde edilmiştir.
- Bazı göstergelerin performansı yüzde 100'ü aşmıştır. Ancak hedef performansının ölçümünde bu değer 100 olarak dikkate alınmıştır. Böylece diğer göstergelerin hedefe etkisinin doğru hesaplanması sağlanmıştır.
- Bazı göstergelerin performansı negatif bir değer almıştır. Ancak hedef performansının ölçümünde bu değer 0 olarak dikkate alınmıştır. Böylece diğer göstergelerin hedefe etkisinin doğru hesaplanması sağlanmıştır.



Değerlendirmelerimiz sonucunda, hedef göstergelerimize etki eden önemli gelişmeler yaşandığını gözlemledik. Bu gelişmeler, planlarımızın bazı alanlarda başarısızlığa neden olmasına yol açtı. Bu kırılma noktalarını ayrıntılı olarak planımızın değerlendirme analizinde ele alacağız. Özellikle şu anahtar konuları vurgulayabiliriz:

**Pandemi Süreci:** COVID-19 pandemisi, eğitim alanında büyük zorluklar yarattı. Dünya genelinde okulların kapanması veya sınırlı katılımı açık kalması, öğrenciler üzerinde olumsuz etkilere yol açtı.

**Deprem Etkisi:** Kahramanmaraş merkezli yaşanan deprem, psikolojik ve sosyal hasara neden oldu ve öğrencilerin eğitimine olumsuz etkiledi.

**Okul Kapanmaları:** COVID-19 pandemisi nedeniyle birçok ülkede okullar geçici olarak kapatılmış veya çevrimiçi eğitime geçilmiştir. Bu, öğrencilerin fiziksel olarak okula katılamamaları anlamına gelir.

**Çevrimiçi Eğitim Uygulamaları:** Pandemi sırasında öğrenciler, öğretmenler ve eğitim kurumları, çevrimiçi eğitim platformlarına daha fazla bağımlı hale gelmiştir.

**Öğrenci Başarısındaki Dalgalanmalar:** Pandemi nedeniyle öğrenci başarıları ve öğrenci notları dünya genelinde dalgalanmıştır. Online eğitim, öğrencilerin motivasyonunu ve öğrenme süreçlerini etkilemiştir.

**Öğrenci Devamsızlığı:** Okulların kapanması veya karışık eğitim modelleri, öğrenci devamsızlığı sorunlarına yol açmıştır. Bazı öğrenciler, çevrimiçi eğitime erişimde sorun yaşamıştır.

Yukarıda ifade edilen faktörler, hedeflerimize ulaşma konusunda karşılaştığımız zorluklardır. Bu nedenle, yeni plan döneminde karşılaşılabilecek zorlukların üstesinden gelmeyi ve daha etkili bir eğitim ortamı oluşturmayı hedeflemekteyiz.

Dolaylı İlk ve Ortaokulu olarak 2019-2023 Stratejik Planı'nın gerçekleşme durumu değerlendirildiğinde aşağıdaki konularda önemli iyileşmelerin sağlandığı görülmüştür:

#### **İyileşmeler**

- 1) Okul binasında ve fiziki mekanlarda iyileştirilmeler yapılmıştır.
- 2) Okul binasının iç ve dış temizliği sağlanmıştır.
- 3) Okul binasında öğrencilerin güvenlikleri sağlanmıştır.
- 4) Okul binası iş sağlığı ve güvenliği standartlarına uygun hale getirilmiştir.

#### **Sorunlar**

- 1) Yeterli sayıda kültürel ve sportif faaliyet yapılamaması.

## 2.3. Yasal Yükümlülükler ve Mevzuat Analizi

YASAL YÜKÜMLÜLÜK (GÖREVLER)	DAYANAK(KANUN, YÖNETMELİK, GENELGE, YÖNERGE)
Atama	657 Sayılı Devlet Memurları Kanunu
	Milli Eğitim Bakanlığına Bağlı Okul ve Kurumların Yönetici ve Öğretmenlerinin Norm Kadrolarına İlişkin Yönetmelik
	Milli Eğitim Bakanlığı Eğitim Kurumları Yöneticilerinin Atama ve Yer Değiştirmelerine İlişkin Yönetmelik
	Milli Eğitim Bakanlığı Öğretmenlerinin Atama ve Yer Değiştirme Yönetmeliği
Ödül, Disiplin	Devlet Memurları Kanunu
	6528 Sayılı Milli Eğitim Temel Kanunu İle Bazı Kanun ve Kanun Hükmünde Kararnamelerde Değişiklik Yapılmasına Dair Kanun
	Milli Eğitim Bakanlığı Personeline Başarı, Üstün Başarı ve Ödül Verilmesine Dair Yönerge
	Milli Eğitim Bakanlığı Disiplin Amirleri Yönetmeliği
Okul Yönetimi	1739 Sayılı Milli Eğitim Temel Kanunu
	Milli Eğitim Bakanlığı İlköğretim Kurumları Yönetmeliği
	Milli Eğitim Bakanlığı Okul Aile Birliği Yönetmeliği
	Milli Eğitim Bakanlığı Eğitim Bölgeleri ve Eğitim Kurulları Yönergesi
	MEB Yönetici ve Öğretmenlerin Ders ve Ek Ders Saatlerine İlişkin Karar
Taşınır Mal Yönetmeliği	
Eğitim-Öğretim	Anayasa
	1739 Sayılı Milli Eğitim Temel Kanunu
	222 Sayılı İlköğretim ve Eğitim Kanunu
	6287 Sayılı İlköğretim ve Eğitim Kanunu ile Bazı Kanunlarda Değişiklik Yapılmasına Dair Kanun
	Milli Eğitim Bakanlığı İlköğretim Kurumları Yönetmeliği
	Milli Eğitim Bakanlığı Eğitim Öğretim Çalışmalarının Planlı Yürütülmesine İlişkin Yönerge
	Milli Eğitim Bakanlığı Öğrenci Yetiştirme Kursları Yönergesi
	Milli Eğitim Bakanlığı Ders Kitapları ve Eğitim Araçları Yönetmeliği
Milli Eğitim Bakanlığı Öğrencilerin Ders Dışı Eğitim ve Öğretim Faaliyetleri Hakkında Yönetmelik	
Personel İşleri	Milli Eğitim Bakanlığı Personel İzin Yönergesi
	Devlet Memurları Tedavi ve Cenaze Giderleri Yönetmeliği
	Kamu Kurum ve Kuruluşlarında Çalışan Personelin Kılık Kıyafet Yönetmeliği
	Memurların Hastalık Raporlarını Verecek Hekim ve Sağlık Kurulları Hakkındaki Yönetmelik
	Milli Eğitim Bakanlığı Personeli Görevde Yükseltme ve Unvan Değişikliği Yönetmeliği
Mühür, Yazışma, Arşiv	Öğretmenlik Kariyer Basamaklarında Yükseltme Yönetmeliği
	Resmi Mühür Yönetmeliği
	Resmi Yazışmalarda Uygulanacak Usul ve Esaslar Hakkındaki Yönetmelik
	Milli Eğitim Bakanlığı Evrak Yönergesi
Milli Eğitim Bakanlığı Arşiv Hizmetleri Yönetmeliği	
Rehberlik ve Sosyal Etkinlikler	Milli Eğitim Bakanlığı Rehberlik ve Psikolojik Danışma Hizmetleri Yönet.
	Okul Spor Kulüpleri Yönetmeliği
	Milli Eğitim Bakanlığı İlköğretim ve Ortaöğretim Sosyal Etkinlikler Yönetmeliği
Öğrenci İşleri	Milli Eğitim Bakanlığı İlköğretim Kurumları Yönetmeliği
	Milli Eğitim Bakanlığı Demokrasi Eğitimi ve Okul Meclisleri Yönergesi
	Okul Servis Araçları Hizmet Yönetmeliği
İsim ve Tanıtım	Milli Eğitim Bakanlığı Kurum Tanıtım Yönetmeliği
	Milli Eğitim Bakanlığına Bağlı Kurumlara Ait Açma, Kapatma ve Ad Verme Yönetmeliği
Sivil Savunma	Sabotajlara Karşı Koruma Yönetmeliği
	Binaların Yangından Korunması Hakkındaki Yönetmelik
	Daire ve Müesseseler İçin Sivil Savunma İşleri Kılavuzu



## 2.4. Üst Politika Belgeleri Analizi

Üst politika belgeleri;

- 12. Kalkınma Planı
- Cumhurbaşkanlığı Programı,
- Orta Vadeli Program,
- Cumhurbaşkanlığı Yıllık Programı,
- Millî Eğitim Bakanlığı Stratejik Planı,
- İl Millî Eğitim Müdürlüğü Stratejik Planı,
- İlçe Millî Eğitim Müdürlüğü Stratejik Planı ile
- Okul/kurumu ilgilendiren ulusal, bölgesel ve sektörel strateji eylem planlarını ifade eder.

Kurumun faaliyet alanları ile Kalkınma Planı, diğer plan ve programlarda yer alan amaç, ilke ve politikalar arasındaki uyuma bakılır.

Dolaylı İlk ve Ortaokulu görev ve sorumluluk yükleyen amir hükümlerin tespit edilmesi için tüm üst politika belgeleri ayrıntılı olarak taranmış ve bu belgelerde yer alan politikalar incelenmiştir. Bu çerçevede Dolaylı İlk ve Ortaokulu 2024-2028 Stratejik Planı'nın stratejik amaç, hedef, performans göstergeleri ve stratejileri hazırlanırken bu belgelerden yararlanılmıştır. Üst politika belgelerinde yer almayan ancak Müdürlüğümüzün durum analizi kapsamında önceliklendirdiği alanlara geleceğe bakış bölümünde yer verilmiştir.

Cumhurbaşkanlığı Türkiye Yüzyılı ve Millî Eğitim Bakanlığı Eğitimde Türkiye Yüzyılı Vizyonu merkezde olmak üzere üst politika belgeleri, temel üst politika belgeleri ve diğer üst politika belgeleri olarak iki bölümde incelenmiştir .

**Tablo 1: Üst Politika Belgeleri**

<b>Temel Üst Politika Belgeleri</b>	<b>Diğer Üst Politika Belgeleri</b>
Kalkınma Planları	
Orta Vadeli Programlar	TÜBİTAK Vizyon 2023 Eğitim ve İnsan Kaynakları Raporu
Orta Vadeli Mali Planlar	
2024 Yılı Cumhurbaşkanlığı Yıllık Programı	Hayat Boyu Öğrenme Strateji Belgesi (20-2018)
Cumhurbaşkanlığı Türkiye Yüzyılı	Meslekî ve Teknik Eğitim Strateji Belgesi (2014-2018)
Millî Eğitim Bakanlığı Türkiye Yüzyıl Vizyonu	Mesleki Eğitim Kurulu Kararları
MEB 2024-2024 Stratejik Planı	Ulusal Öğretmen Strateji Belgesi (2017-2023)
Millî Eğitim Şura Kararları	Türkiye Yeterlilikler Çerçevesi
Millî Eğitim Kalite Çerçevesi	

**Tablo 2. Üst Politika Belgeleri Analizi Tablosu**

Üst Politika Belgesi	İlgili Bölüm/Referans	Verilen Görevler/İhtiyaçlar
Orta Vadeli Program 2024-2026		Eğitim ve sağlık başta olmak üzere kamu hizmetlerinin sunulduğu yapıların afet ve olağanüstü durumlara karşı hazırlık durumu güçlendirilecektir. Ne eğitimde ne istihdamda olan gençlerin eğitime ve istihdama katılımlarını teşvik etmek amacıyla mesleki eğitim, yetkinlik ve becerilerini dikkate alan programlar hayata geçirilecektir.
Onikinci Kalkınma Planı 2024-2028	227 numaralı paragraf	Eğitim sisteminde kaydedilen iyileşmelere rağmen bölgeler ve okullar arasındaki başarı düzeyi farklılıkları önemini korumaya devam etmiştir. Öğrenme ortamlarının niteliğinin eşitlik ve hakkaniyet çerçevesinde iyileştirilmesi, öğretmen yetiştirme ve geliştirme sisteminin yeterlilikler esas alınarak geliştirilmesi, eğitim faaliyetlerinin izleme ve değerlendirmesinde etkinliğin artırılması, bilgi ve iletişim teknolojilerinin kaliteyi artıracak şekilde eğitime entegrasyonunun geliştirilmesi, öğrencilerin ve eğitimcilerin dijital yeterliliklerinin yükseltilmesi, eğitim sisteminin olası krizlere karşı cevap verebilirliğinin artırılması ve ölçme ve değerlendirme sisteminin esnek şekilde tasarlanması ihtiyacı devam etmektedir.
	254 numaralı paragraf	Bu gelişmelere bağlı olarak eğitimde belirli bilgi ve becerileri öğretmeye odaklanmak yerine, bilgiyi en doğru yerden elde etme becerilerinin kazandırılması öne çıkacaktır. Analitik, sistematik, eleştirel düşünme, karar alma, sorun çözme, etkin iletişim kurabilme, çevreyle uyum becerisi ve liderlik gibi yetkinlikler edinilmesinin gelecekte daha çok önem kazanacağı öngörülmektedir. Eğitimin genelinde, dijital teknolojilerin ileri düzeyde kullanımı, kişiselleştirilmiş öğrenme deneyimleri, sanal ve artırılmış gerçeklik ve yapay zekâ uygulamaları yaygınlaşırken bireyin yetişmesinde yüksek donanımlı öğretmenlik ve önderlik ile sosyal etkileşim önemini artırarak koruyacaktır. Geleceğin eğitim uygulamaları erişilebilirlik, çeşitlendirme ve kişiselleştirme üzerine odaklanacak, eğitim müfredatı yeni bilgi ve becerilerin geliştirilmesini önceliklendirecektir.
	658 numaralı paragraf	Tüm bireylerin kapsayıcılık ilkesi esasında nitelikli bir eğitime ve hayat boyu öğrenme imkânlarına eşit şartlarda erişimi sağlanarak akademik, sosyal ve mesleki becerilerinin uluslararası standartlara uygun bir şekilde geliştirilmesi, analitik düşünme, finansal okuryazarlık, işbirlikçi çalışma ve liderlik alanlarında yetkinlik sahibi olmalarının sağlanması, milli, manevi, ahlaki, insani ve toplumsal değerleri içselleştirmiş, ait olduğu aile ve topluma karşı sorumluluk sahibi olarak yetişmeleri temel amaçtır.
	661 numaralı paragraf	Çocukların kaliteli, evrensel, ücretsiz ve okul öncesi eğitime erişimlerinde fırsat eşitliği sağlanacaktır.
	662 numaralı paragraf	Çocukların ruhsal ve bedensel gelişimlerini gözetken, çocuk güvenliğini ve çocuğun iyi olma halini destekleyen eğitim ortamları sağlanacak, eğitim dışına çıkma ve okuldan kopma riski bulunan öğrencilere yönelik önleyici mekanizmalar oluşturulacaktır
	663 numaralı paragraf	Her öğrencinin akademik ve sosyal faaliyetlere ilişkin kaydının tutulduğu ve öğrenme sürecinin kademeler arasında izlenmesini sağlayan e-öğrenci dosyası oluşturulacaktır.
	664 numaralı paragraf	Kaliteli eğitime erişimde fırsat eşitliği sağlanacaktır
	665 numaralı paragraf	Bireyin gelişimini temel alan ve uzun vadeli öğrenme sürecini de içeren ölçme ve değerlendirme sistemi oluşturulacaktır.
	666 numaralı paragraf	Eğitim sistemi olağanüstü durumlara karşı daha dayanıklı ve esnek bir yapıya kavuşturulacaktır.
	667 numaralı paragraf	Eğitimde teknolojinin doğru kullanımı sağlanacak, teknoloji okuryazarlığı artırılacak ve teknoloji kullanımından kaynaklı eşitsizlikler azaltılacaktır
668 numaralı paragraf	Öğretmen yetiştirme ve geliştirme süreci; mesleğe kabulden önceki eğitimden başlanarak mesleğe kabul, mesleki gelişim ve kariyer gelişimi gibi tüm	

		aşamaları, ihtiyaçlar doğrultusunda yeniden yapılandırılacak, böylece öğretmenlik mesleğinin niteliği ve toplumsal statüsü güçlendirilecektir.
	669 numaralı paragraf	Öğretim programları milli, manevi, ahlaki ve evrensel değerler esas alınarak küresel gelişmelere ve ihtiyaçlara uygun olarak güncellenecek, dijital içeriklerin niteliği ve niceliği geliştirilecektir.
	670 numaralı paragraf	Okul yönetim sistemi iyileştirilerek okullardaki karar alma sürecine tüm paydaşların dâhil edilmesine imkân sağlanacak, okul yönetiminde katılımcılıkla birlikte eğitimin kalitesi artırılacaktır
	671 numaralı paragraf	Eğitim mekânlarının kalitesi artırılarak teknolojiye, çevreye ve sosyal yaşama uyumlu, güvenli, afetlere dirençli, estetik ve erişilebilir olması sağlanacaktır
	672 numaralı paragraf	İklim değişikliği ile mücadele başta olmak üzere sürdürülebilir kalkınma bilincinin tüm öğrencilerde oluşturulması sağlanacak, eğitim mekânları yeşil dönüşümü sağlayacak şekilde tasarlanacaktır
	673 numaralı paragraf	Özel öğretimde niteliğin artırılması için etkin izleme ve değerlendirme çalışmaları yürütülecektir.
	674 numaralı paragraf	Özel eğitime erişim iyileştirilerek eğitimin niteliği ve niceliği artırılacak, rehberlik hizmeti standartları yükseltilecektir.
	676 numaralı paragraf	Geçici koruma altında bulunan bireylerin eğitime erişimi artırılacaktır.
Cumhurbaşkanlığı 2024 Yıllık Programı	Eğitim	661.1, 661.4, P. 661, P. 662, P. 663, P.664, P.665, P.666, P.667, P.668, P.670, P.672, P.675, P.676, P.678, P.680, P.681 Sayılı Politika ve Tedbir Maddeleri
	Çocuk	P.732, 731.2, 731.3, 731.4, 731.5, 733.1, 733.2, 734.4, 735.8, 739.1, 739.3, 739.4, 740.4, 742.4, P.743, 744.1 Sayılı Politika ve Tedbir Maddeleri
	Gençlik	746.1, 746.2, 746.6, 747.1, 747.2, 748.6 Sayılı Tedbir Maddeleri
Milli Eğitim Bakanlığı	Eğitime Erişim ve Fırsat Eşitliği	2023 Performans Programı'nda belirtildiği üzere söz konusu göstergeye ilişkin verinin Temel Eğitim Genel Müdürlüğüne bağlı yatılı bölge ortaokullarının kapasitesinin yatılı bölge ortaokullarında kayıtlı öğrenci sayısına oranı ile elde edildiği belirtilmiştir. Buna göre; pansiyonlardaki doluluk oranını artırmaya yönelik, Pansiyon hizmetlerinin niteliğinin artırılması, Konaklama şartlarının iyileştirilmesi, Beslenme kalitesinde ve besin hijyeninde iyileştirilmeye gidilmesi, Güvenlik hizmetinin iyileştirilmesi, Öğrenci ve velilere yönelik tanıtımların artırılması gibi adımlar atılabilir.
	Okul Öncesi Eğitim ve İlköğretim	Alt programa ilişkin hem tekli eğitim gören öğrenci oranını artırmak hem de ilkokulda öğrenci sayısı 30'dan fazla olan şube sayılarını azaltmak için okul ve derslik sayısının artırılması, yatırımların buna göre planlanması gerekmektedir.
	Din Öğretimi	Alt program kapsamında belirlenen hedeflerde değişiklik ihtiyacı bulunmamaktadır.
İl Milli Eğitim Müdürlüğü	TEMEL EĞİTİM	Temel eğitimde fırsat eşitliğini sağlayarak eğitime erişimi artırmaya yönelik iyileştirmeler hayata geçirilecektir.
		Okul öncesi eğitim desteklenerek erişim imkânları artırılacaktır
		Temel eğitimde bilimsel, sosyal, sportif, kültürel, sanatsal ve toplumsal hizmet gibi alanlarda etkinliklere katılım oranı artırılacak ve sürekli öğrenmeye teşvik etmek amacıyla öğrencilere okuma kültürü kazandırılacaktır.
		İlkokul ve ortaokulda öğrenme kayıplarını azaltmaya yönelik destekleyici mekanizmalar güçlendirilecektir.

## 2.5. Faaliyet Alanları ile Ürün/Hizmetlerin Belirlenmesi

FAALİYET ALANI: EĞİTİM	FAALİYET ALANI: YÖNETİM İŞLERİ
1- Rehberlik Hizmetleri Veli Öğrenci Öğretmen	1- Öğrenci işleri hizmeti Kayıt- Nakil işleri Devam-devamsızlık Sınıf geçme-Diploma İşlemleri Mezunlar Burs hizmetleri Bir Üst Öğrenime Geçiş-Tercih İşlemleri Öğrenci başarısının değerlendirilmesi Ders Programları-Ders Dağıtım İşleri Öğrencilere yönelik her türlü belgenin düzenlenmesi Öğrenci sağlığı ve güvenliği Öğrenci davranışlarının değerlendirilmesi Öğrenci disiplin işlemleri
2- Sosyal-Kültürel Etkinlikler Çeşitli Sosyal Etkinlikler (.....) Çeşitli Kültürel Etkinlikler(....) Öğrenci Gezileri Öğretmenler Sosyal Etkinlikleri Bayramlar-Belirli Gün ve Haftalarla İlgili törenler	2- Öğretmen özlük işleri hizmeti Personel Terfi-İzin-Ücret-Maaş İşlemleri Hizmet Birleştirme işlemleri Personel işleri Doğum- ölüm vb. yardım evrakları düzenlenmesi HİTAP işlemleri
3- Spor Etkinlikleri Futbol Atletizm Voleybol Basketbol vb...	3- Büro İşleri hizmeti Ayniyat, Demirbaş, Vb. İşlemleri Satın Alma İşlemleri Muayene ve Teslim Alma İşlemleri Resmi yazışma işlemleri Arşiv hizmetleri Halkla ilişkiler Planlama Koordinasyon Stratejik planın uygulanması Donanım ve Teknoloji Disiplin ve Sicil İşlemleri Denetim Okul Gelişimine Ait Görev ve Hizmetler Tif-Tefbis işlemleri
FAALİYET ALANI: ÖĞRETİM	FAALİYET ALANI: VELİ EĞİTİMİ
1- Müfredatın işlenmesi Derslik sistemi ile her türlü dersin yaparak yaşayarak öğretimi Laboratuarların etkin kullanımı Kütüphanenin etkin kullanımı Bilgi teknoloji donanımlarının	Halk Eğitim Müdürlüğü ile işbirliği yapılarak Eğitici Kurslar Düzenlenmesi Veli rehberlik faaliyetleri(Seminerler) Velilere yönelik sosyal faaliyetler (.....)

sınıflarda yaygınlaştırılarak etkin kullanımını sağlamak Dyned sisteminin Yaygınlaştırılması Yetiştirme Kurslarının açılması ve değerlendirilmesi	
2- Kurslar Yetiştirme Hazırlama Etüt	FAALİYET ALANI: Kurslara katılımın sağlanması Kurs sürecinin ve sonucunun değerlendirilmesi
3- Proje çalışmaları AB Projeleri Sosyal Projeler Fen Projeleri Okul özgün proje çalışmaları Mahalli ve ulusal projelere etkin katılım sağlamak	Farklı proje ve etkinliklerle okul ortamının geliştirilmesi(.....)

### Ürün-Hizmet Listesi

Öğrenci kayıt, kabul ve devam işleri	Eğitim hizmetleri
Öğrenci başarısının değerlendirilmesi	Öğretim hizmetleri
Sınav işleri	Toplum hizmetleri
Sınıf geçme işleri	Kulüp çalışmaları
Öğrenim belgesi düzenleme işleri	Öğrenim Belgesi
Personel işleri	Sosyal, kültürel ve sportif etkinlikler
Öğrenci davranışlarının değerlendirilmesi	Burs hizmetleri
Öğrenci sağlığı ve güvenliği	Bilimsel araştırmalar
Okul çevre ilişkileri	Yaygın eğitim
Rehberlik	Mezunlar (Öğrenci)

Okulumuzda öğrencilerimizin kayıt, nakil, devam-devamsızlık, not, öğrenim belgesi düzenleme işlemleri e-okul yönetim bilgi sistemi üzerinden yapılmaktadır.

Öğretmenlerimizin özlük, derece-kademe, terfi, hizmet içi eğitim, maaş ve ek ders işlemleri mebbis ve kbs sistemleri üzerinden yapılmaktadır. Okulumuzun mali işlemleri ilgili yönetmeliklere uygun olarak yapılmaktadır.

Okulumuzun rehberlik anlayışı sadece öğrenci odaklı değildir. Sınıf öğretmenlerimiz öğrenci ve velilere yönelik seminerler düzenlemekte, çeşitli anket ve envanterler uygulamaktadır. Düzenli olarak veli görüşmeleri yapılmaktadır. Okulumuzda davranış problemi gözlemlenen sınıf ve öğrenciler güdülenerek olumlu davranış kazanmalarını sağlamak amaçlanmaktadır.

## 2.6. Paydaş Analizi

3. Dolaylı İlk/Ortaokulu Stratejik Planlama Ekibi olarak planımızın hazırlanması aşamasında katılımcı bir yapı oluşturmak için ilgili tarafların görüşlerinin alınması ve plana dahil edilmesi gerekli görülmüş ve bu amaçla paydaş analizi çalışması yapılmıştır. Ekibimiz tarafından iç ve dış paydaşlar belirlenmiş, bunların önceliklerinin tespiti yapılmıştır.
4. Paydaş görüş ve beklentileri SWOT (GZFT) Analizi Formu, Çalışan Memnuniyeti Anketi, Öğrenci Memnuniyeti Anketi, Veli Anketi Formu kullanılmaktadır. Aynı zamanda öğretmenler kurulu toplantıları, Zümre toplantıları gibi toplantılarla görüş ve beklentiler tutanakla tespit edilmekte Okulumuz bünyesinde değerlendirilmektedir.
5. Milli Eğitim Bakanlığı, Kaymakamlık, İlçe Milli Eğitim Müdürlükleri, Okullar, Yöneticiler, Öğretmenler, Özel Öğretim Kurumları, Öğrenciler, Okul aile birlikleri, Hizmetli, Belediye, İlçe Sağlık Müdürlüğü, Meslek odaları, Sendikalar, Vakıflar, Muhtarlıklar, Tarım İlçe Müdürlüğü, Sivil Savunma İlçe Müdürlüğü, Türk Telekom İlçe Müdürlüğü, Medya...vb.

### Paydaş Analizi ve Sınıflamasında Kullanılan Kavramlara İlişkin Açıklamalar:

**Paydaş:** Kurumun gerçekleştirdiği faaliyetlerden etkilenen taraflardır. Paydaşlar şu başlıklarda ele alınmaktadır.

**Lider:** Kurumda herhangi bir kademede görev alan çalışanlar içerisinde liderlik özellikleri olan kişilerdir.

**Çalışan:** Kurum çalışanlarıdır.

**Müşteri:** Ürün, hizmet veya süreçten etkilenen veya satın alıp kullanan herkeştir. İki çeşit müşteri vardır. Dış müşteriler; hizmet veren kuruma mensup olmayan, ancak ürün/hizmetten yararlanan veya ondan etkilenenlerdir. İç müşteriler; kurumda çalışanlardır.

**Temel Ortak:** Kurumun faaliyetlerini gerçekleştirmek üzere kendi seçimine bağlı olmaksızın zorunlu olarak kurulmuş olan ortaklıklardır.(yapısal bağlılık gibi)

**Stratejik Ortak:** Kurumun faaliyetlerini gerçekleştirmek üzere kendi seçimi üzerine kurduğu ortaklıklardır.

**Tedarikçi:** Kurumun faaliyetlerini gerçekleştiren ihtiyaç duyduğu kaynakları temin eden kurum/kuruluşlardır.

**Ürün/Hizmet:** Herhangi bir hizmet/üretim sürecinin çıktısıdır.

PAYDAŞ ANALİZİ								
PAYDAŞIN ADI	PAYDAŞ TÜRÜ	NEDEN PAYDAŞ	HEDEF KİTLE / YARARLANICI	TEMEL ORTAK	STRATEJİK ORTAK	ÇALIŞAN	TEDARİKÇİ	Önem derecesi
								1. Önemli 2. Önemli
Milli Eğitim Bakanlığı	Dış Paydaş	MEB politika üretir, genel bütçe merkezden gelir, Hesap verilen mercidir.		√			√	1
Valilik ve Kaymakamlık	Dış Paydaş	Kurumumuzun üstü konumunda olup, hesap verecek mercidir.		√				1
İl ve İlçe Milli Eğitim Müdürlüğü	Dış Paydaş	Müdürlüğüne bağlı okul ve kurumları belli bir plan dâhilinde yönetmek ve denetlemek, inceleme ve soruşturma işlerini yürütmek.	√	√				1
Okullar	Dış Paydaş	İlk ve Ortaokullar tedarikçi konumundadır. Ortaöğretimler stratejik ortağımızdır.	√	√	√		√	1
Yönetici ve Öğretmenler	İç Paydaş	Hizmet veren personeldir.	√	√	√	√		1



Özel Öğretim Kurumları	Dış Paydaş	Eğitim öğretim hizmetlerinde tamamlayıcı unsurdur.	√		√				2
Öğrenciler	İç Paydaş	Hizmetin sunulduğu paydaşlardır. İç ve dış paydaş kabul edilebileceği gibi iç paydaş görülmesi daha uygundur.	√	√	√				1
Okul Aile Birlikleri	İç Paydaş	Okulun eğitim öğretim ortamları ve imkânlarının zenginleştirilmesi için çalışır.		√	√	√	√		1
Memur ve Hizmetliler	İç Paydaş	Görevli personeldir.		√	√	√			1
Belediye	Dış Paydaş	Çevre düzenlemesi altyapıyı hazırlar.	√		√			√	2
İlçe Toplum Sağlığı Merkezi	Dış Paydaş	Sağlık taramaları yapar ve koruyucu sağlık önlemleri alır.		√					2
Meslek odaları	Dış Paydaş	Yaygın ve mesleki eğitim hizmetlerini yapar.			√				2
Sendikalar	Dış Paydaş	Personel örgütlenmesi yapar.			√	√			2
Vakıflar	Dış Paydaş	Okul öncesi ve yaygın eğitim çalışmalarında destek sunar.			√				2
Muhtarlıklar	Dış Paydaş	Halk ile iletişimi gerçekleştirir.	√		√			√	2
Tarım İlçe Müdürlüğü	Dış Paydaş	Yaygın eğitime yönelik çalışmalar yapar.	√		√				2
Sivil Savunma İl Müdürlüğü	Dış Paydaş	Sivil savunma hizmetleri yürütür.			√				2
Türk Telekom İl Müdürlüğü	Dış Paydaş	Haberleşme ve iletişim eksikliklerini giderir.			√			√	2
Medya	Dış Paydaş	Yazılı, sözlü ve görsel yayın yapar.	√		√				2

## Ek 2: Paydaş Listesi

PAYDAŞ LİSTESİ								
Paydaşlar	Kurum İçi-Dışı		Paydaş Türü					
	İç Paydaş	Dış Paydaş	Lider	Çalışanlar	Hedef Kitle	Temel Ortak	Stratejik Ortak	Tedarikçi
Yöneticilerimiz	√		√	√				
Öğretmen	√		√	√				
Öğrenci	√				√			
Veli	√				√		0	0
Okul Aile Birliği	√				√	√	√	
Memur ve Hizmetliler	√			√				
Resmi Okullarımız / Kurumlarımız		√				√		
Özel - Okullarımız / Kurumlarımız		√				√		
Ankara Valiliği		√				√		
Büyükşehir Belediye Başkanlığı		√					√	
Bölge İdare Mahkemesi Başkanlığı		√					√	
İl Kuvvet Komutanlıkları		√					0	
İl Emniyet Müdürlüğü		√					0	
İlçe Emniyet Müdürlüğü		√					0	
Semt Karakolu		√				√	√	
Keçiören Kaymakamlığı		√				√	√	
İlçe Milli Eğitim Müdürlüğü		√				√		
Belediye Başkanlığı		√					√	√
Mal Müdürlüğü		√					√	

Üniversiteler		√			0		√	0
Aile Politikalar Md.lüğü		√			0		√	0
Ulusal Ajans		√					√	√
Medya		√					0	
Eğitim Sendikaları		√					0	
Türkiye İstatistik Kurumu Bölge Müdürlüğü		√					0	0
Bayındırlık ve İskân İl Müdürlüğü		√					0	
İl Sağlık Müdürlüğü		√					0	0
İlçe Toplum Sağlığı Merkezi		√					√	
Semt Kliniği		√					√	
Tarım İl Müdürlüğü		√					0	0
İl Kültür ve Turizm Müdürlüğü		√					√	
Çevre ve Orman İl Müdürlüğü		√					0	
Türk Telekom Bölge Müdürlüğü		√						√
Devlet Tiyatrosu Müdürlüğü		√					0	
Meteoroloji Bölge Müdürlüğü		√					0	
Sivil Toplum Kuruluşları (Vakıf - Dernek)		√					0	0
Kantin İşleticileri		√					√	√
Servis İşleticileri		√					√	√
Özel Sektör		√			0		0	0
<b>O: Bazı Paydaşlar, bir kısmı ile ilişki vardır.</b>								
<b>V: Paydaşların tamamı</b>								

## Ek 3.1: Yararlanıcı Ürün Tablosu

Ürün/Hizmet	Personel İşleri	Rehberlik ve Yönlendirme	Öğrenci başarısının değerlendirilmesi	Öğrenci kayıt, kabul ve devam işleri	Öğrencilere Ücretsiz Ders Kitabı Dağıtım	Sınav İşleri	Sınıf geçme işleri	Öğrenim belgesi	Sportif Faaliyetler	Sosyal ve Kültürel Faaliyetler	Öğrenci davranışlarının değerlendirilmesi	Öğrenci sağlığı ve güvenliği	Mezunlar (Öğrenci)	Öğrenci Servisleri	Eğitim-Öğretimi ve Yönetimi Geliştirme Çalışmaları	Fiziki Nitelik Geliştirme Çalışmaları	Staj İşleri	Okul çevre ilişkileri
Milli Eğitim Bakanlığı	√	√	√	√	√	√									√	√	√	
Ankara Valiliği	√														√	√		√
İl Milli Eğitim Müdürlüğü	√	√		√	√	√			√	√		√			√	√	√	
Keçiören Kaymakamlığı	√				√					√					√	√		
Keçiören İlçe Milli Eğitim Müdürlüğü	√	√	√	√	√	√	√	√	√	√	√	√	√	√	√	√	√	√
Okullar /Kurumlar		√							√	√					√	√	√	√
Özel Öğretim Kurumları		√	√			√			√	√								
Yöneticilerimiz	√	√	√	√	√	√	√	√	√	√	√	√	√	√	√	√		√
Öğretmenler	√	√	√		√	√	√		√	√	√	√	√	√	√			√
Öğrenciler		√			√	√			√	√		√	√	√				√
Okul aile birlikleri																	√	√
Memur ve Hizmetli	√																√	√
Belediye									√	√							√	√
İlçe Sağlık Müdürlüğü												√						
Meslek odaları		√											√					
Eğitim Sendikaları	√														√			√
Vakıflar																	√	√
Muhtarlıklar																	√	√
Tarım İlçe Müdürlüğü												√						√
Sivil Savunma İl Müdürlüğü												√					√	
Türk Telekom İlçe Müdürlüğü																	√	
Medya		√													√	√		√

## Ek 3.2: Paydaş Önem Matrisi

PAYDAŞ ÖNEM ETKİ MATRİSİ				
PAYDAŞIN ADI	Önem		Etki	
	Önemli	Önemsiz	Güçlü	Zayıf
Milli Eğitim Bakanlığı	√		Birlikte çalış	
Kaymakamlık	√		Birlikte çalış	
İlçe Milli Eğitim Müdürlükleri	√		Birlikte çalış	
Okullar		√		İzle
Yöneticiler	√		Çalışmalara dâhil et	
Öğretmenler	√		Çalışmalara dâhil et	
Öğrenciler	√		Çalışmalara dâhil et	
Özel Öğretim Kurumları		√		İzle
Okul Aile Birlikleri	√		Çalışmalara dâhil et	
Memur ve Hizmetliler	√		Çalışmalara dâhil et	
Belediye		√	Bilgilendir	
İlçe Sağlık Müdürlüğü		√		İzle
Meslek odaları		√	Bilgilendir	
Sendikalar		√		İzle
Vakıflar		√		İzle
Muhtarlıklar		√		İzle
Tarım İlçe Müdürlüğü		√		İzle
Sivil Savunma İl Müdürlüğü		√		İzle
Türk Telekom İlçe Müdürlüğü		√		İzle

## Ek 4: Memnuniyet Anketi

DOLAYLI İLK/ORTA OKULU	
“ İÇ PAYDAŞ ÖĞRENCİ GÖRÜŞ VE DEĞERLENDİRMELERİ” ANKET FORMU	
ÖĞRENCİ MEMNUNİYET ANKETİ	
SIRA NO	GÖSTERGELER
1	İhtiyaç duyduğumda okul çalışanlarıyla rahatlıkla görüşebiliyorum.
2	Okul müdürü ile ihtiyaç duyduğumda rahatlıkla konuşabiliyorum.
3	Okulun rehberlik servisinden yeterince yararlanabiliyorum.
4	Okula ilettiğimiz öneri ve isteklerimiz dikkate alınır.
5	Okulda kendimi güvende hissediyorum.
6	Okulda öğrencilerle ilgili alınan kararlarda bizlerin görüşleri alınır.
7	Öğretmenler yeniliğe açık olarak derslerin işlenişinde çeşitli yöntemler kullanmaktadır.
8	Derslerde konuya göre uygun araç gereçler kullanılmaktadır.
9	Teneffüslerde ihtiyaçlarımı giderebiliyorum.
10	Okulun içi ve dışı temizdir.
11	Okulun binası ve diğer fiziki mekanlar yeterlidir.
12	Okulumuzda yeterli miktarda sanatsal ve kültürel faaliyetler düzenlenmektedir.
GENEL DEĞERLENDİRME	

DOLAYLI İLK/ORTA OKULU		STRATEJİK PLANI (2024-2028)	
“ İÇ PAYDAŞ ÖĞRETMEN GÖRÜŞ VE DEĞERLENDİRMELERİ” ANKET FORMU		ANKET SONUCU	
SIRA NO	GÖSTERGELER	SONUÇ	SONUÇ %
1	Okulumuzda alınan kararlar, çalışanların katılımıyla alınır.	4.21	84.14
2	Kurumdaki tüm duyurular çalışanlara zamanında iletilir.	4.55	91.03
3	Her türlü ödüllendirmede adil olma, tarafsızlık ve objektiflik esastır.	4.55	91,03
4	Kendimi, okulun değerli bir üyesi olarak görürüm.	4.24	84.83
5	Çalıştığım okul bana kendimi geliştirme imkânı tanımaktadır.	4.00	80.00
6	Okul, teknik araç ve gereç yönünden yeterli donanıma sahiptir.	4.38	87.59
7	Okulda çalışanlara yönelik sosyal ve kültürel faaliyetler düzenlenir.	3.90	77.93
8	Okulda öğretmenler arasında ayrım yapılmamaktadır.	4.24	84.83
9	Okulumuzda yerelde ve toplum üzerinde olumlu etki bırakacak çalışmalar yapmaktadır.	4.10	82.07
10	Yöneticilerimiz, yaratıcı ve yenilikçi düşüncelerin üretilmesini teşvik etmektedir.	4.41	88.28
11	Yöneticiler, okulun vizyonunu, stratejilerini, iyileştirmeye açık alanlarını vs. çalışanlarla paylaşır.	4.21	84.14
12	Okulumuzda sadece öğretmenlerin kullanımına tahsis edilmiş yerler yeterlidir.	4.66	93.10
13	Alanıma ilişkin yenilik ve gelişmeleri takip eder ve kendimi güncellerim.	4.50	90.00
GENEL DEĞERLENDİRME		4.30	86.00



DOLAYLI İLK/ORTA OKULU		STRATEJİK PLANI (2024-2028)	
“ İÇ PAYDAŞ VELİ GÖRÜŞ VE DEĞERLENDİRMELERİ” ANKET FORMU			
VELİ MEMNUNİYET ANKETİ		MEMNUNİYET ANKET SONUCU	
SIRA NO	GÖSTERGELER	SONUÇ	SONUÇ %
1	İhtiyaç duyduğumda okul çalışanlarıyla rahatlıkla görüşebiliyorum.	4.28	85.50
2	Bizi ilgilendiren okul duyurularını zamanında öğreniyorum.	4.43	88.57
3	Öğrencimle ilgili konularda okulda rehberlik hizmeti alabiliyorum.	4.15	83.08
4	Okula ilettiğim istek ve şikayetlerim dikkate alınmıyor.	3.86	77.17
5	Öğretmenler yeniliğe açık olarak derslerin işlenişinde çeşitli yöntemler kullanmaktadır.	3.93	78.50
6	Okulda yabancı kişilere karşı güvenlik önlemleri alınmaktadır.	4.00	80.00
7	Okulda bizleri ilgilendiren kararlarda görüşlerimiz dikkate alınır.	3.97	79.33
8	E-Okul Veli Bilgilendirme Sistemi ile okulun internet sayfasını düzenli olarak takip ediyorum.	4.13	82.67
9	Çocuğumun okulunu sevdiğini ve öğretmenleriyle iyi anlaşmış olduğunu düşünüyorum.	3.77	75.33
10	Okul, teknik araç ve gereç yönünden yeterli donanıma sahiptir.	3.67	73.33
11	Okul her zaman temiz ve bakımlıdır.	3.54	70.80
12	Okulun binası ve diğer fiziki mekanlar yeterlidir.	3.43	68.00
13	Okulumuzda yeterli miktarda sanatsal ve kültürel faaliyetler düzenlenmektedir.	3.52	70.33
GENEL DEĞERLENDİRME		3.90	77.89

## 2.7.Okul/Kurum İçi Analiz

Kuruluş içi analiz; insan kaynaklarının yetkinlik düzeyi, kurum kültürü, teknoloji ve bilişim altyapısı, fiziki ve mali kaynaklara ilişkin analizlerin yapılarak okul/kurumun mevcut kapasitesinin değerlendirilmesidir. Ayrıca, bu bölümde okul/kurumun teşkilat şemasına da yer verilir.

Etkili bir okul/kurum içi analiz süreci; okul/kurumun kaynaklarını, varlıklarını, özelliklerini, yeterliliklerini, yeteneklerini, fırsat alanlarını ve başarısızlıklarını belirlemek için okul/kurumun içinde etkileşime giren tüm bileşenlerinin değerlendirildiği bir süreçtir. Okul/kurum içi analiz sürecinde yararlanılabilecek farklı araçlar vardır. Her bir aracın analiz sürecinin bir diğlisi olarak sunacağı katkı değerlidir. Örneğin, insan kaynakları verileri eğitim planlaması ya da iş değerlendirmeleri gibi alanlarda yapılacak analizlere katkı sağlayacaktır. Ne kadar fazla araçtan faydalanılırsa okul/kurumun durumuna dair o kadar net bir tablo çizilmiş olacaktır. Okul/kurumların okul/kurum içi analiz sürecinde kullanabilecekleri araçlar, içerikleri ve nasıl erişim sağlayabileceklerine dair bilgiler Tablo 4'te verilmiştir.

**Tablo 4.Okul/Kurum İçi Analiz İçerik Tablosu**

Okul/Kurum İçi	Analiz İçerik Tablosu
Öğrenci sayıları	Sınıf kademeleri, meslek alan dalları, kaynaştırma öğrencileri, yabancı uyruklu öğrenciler gibi demografik özelliklere dair detaylı sınıflandırmaları kapsamalıdır. e-Okul kayıtları kullanılarak hazırlanabilir.
Akademik başarı verileri	e-Okul kayıtları kullanılarak erişim sağlanabilir.
Sosyal-kültürel-bilimsel ve sportif başarı verileri	Belirtilen alanlarda yarışma ödülleri ya da lisansları olan öğrencilere dair sayısal verileri kapsamalıdır.
Öğrenme stilleri envanteri	Okul idaresi sınıf şube rehber öğretmenleri tarafından uygulanmaktadır
Devam-devamsızlık verileri	e-Okul kayıtları kullanılarak erişim sağlanabilir. Aynı zamanda okul rehberlik servisi tarafından devamsızlık nedenleri anketi uygulanarak detaylı bir analiz gerçekleştirilmesi önerilmektedir.
Okul disiplinini etkileyen faktörler anketi	Okul idaresi sınıf şube rehber öğretmenleri tarafından uygulanmaktadır
İnsan kaynakları verileri	İdareci, öğretmen ve destek personeline dair sayısal veriler, lisans ya da yüksek lisans programlarından mezuniyet durumlarını da kapsamalıdır.
Öğretmenlerin hizmet içi eğitime katılma oranları	MEBBİS verileri kullanılarak erişim sağlanabilir.
Öğrenme ortamı verileri	Okulun fiziki yapısına (ana ve ek binalar, kapalı spor salonu vb.) ve öğrenme ortamlarına (sınıf sayısı, laboratuvar ve kütüphane vb.) dair verileri içermelidir.

### 2.7.2. İnsan Kaynakları

- 3 Okulumuzun insan kaynakları yönetime ilişkin temel politika ve stratejileri Milli Eğitim Bakanlığının politika ve stratejisine uyumlu olarak "çalışanların yönetimi süreci" kapsamında yürütülmektedir. İnsan kaynaklarına ilişkin politika ve stratejiler okulumuzun kilit süreçleri ile uyum içerisindedir. Okulumuzun kilit süreçleri Okul Gelişim Yönetim Ekibinde "eğitim-öğretim süreci", "okul-veli ve öğrenci işbirliği süreci" olarak belirlenmiştir.
- 4 Okulumuzda işe alma, işten çıkarma ve ücretlendirme ile ilgili konular Milli Eğitim Bakanlığı kanun ve yönetmeliklerine uygun olarak yapılmaktadır. Bunun dışında destek personel alımı, mesleki yetkinlikleri ve yapılan işin niteliğine uygunluğu dikkate alınarak, belirtilen yasa ve yönetmelikleri kapsayan şartlarda okul idaresi ve Okul Aile Birliği tarafından yapılmaktadır.
- 5 Kanun ve yönetmeliklerde belirtilen ders saati sayısına ve norm kadro esasına göre insan kaynakları planlaması yapılmaktadır.
- 6 Çalışanın işten ayrılması (emekli olma, yer değiştirme) durumunda, yerine atama Milli Eğitim Bakanlığı prosedürleri doğrultusunda yapılmaktadır. Çalışanların kısa süreli (rapor, izin vb.) ayrılmaları durumunda ise dersin boş geçmemesi için gerekli planlama yapılmaktadır. Yönetici veya dersi boş olan öğretmenler derslere girmektedir. İnsan kaynaklarına ilişkin politika ve stratejiler belirlenirken çalışanlar bu sürece dâhil edilmekte ve bu stratejiler her yıl Okul Gelişim Yönetim Ekibi tarafından güncellenmektedir
- 7 Kaliteli ve çağdaş eğitim politikamızın amacı evrensel düşüncelere sahip, yaratıcı, demokratik, insan haklarına saygılı, yeniliklere açık, katılımcı ve çağdaş bireyler yetiştirmektir. Okul yöneticilerimiz, çalışanların ekip halinde çalışmalarının etkili halde gerçekleşmesini, özverili, uyumlu ekipler oluşturarak, onlara her konuda yardımcı ve önder olarak, okulun imkânlarını sunarak, çalışanları yüreklendirip zamanında ödüllendirerek sağlamaktadırlar.
- 8 Okulumuz çalışanlarının grup dayanışmasını sağlamak için yılda bir kez piknik, en az bir kere çalışanların katılımıyla yemekler düzenlenmektedir. Okulumuzda eğitim-öğretim kalitesi yüksek, kendi alanlarında yetkin öğretmen kadrosu bulunmaktadır. Çalışanlar Milli Eğitim Bakanlığı mevzuatındaki değişikliklere göre bilgilendirilmekte, öğretmenlere yapılan anketlerde ihtiyaç duyulan konularla ilgili programlar Milli Eğitim Müdürlüğü ile işbirliğine gidilip hizmet içi eğitim planları yapılmaktadır. Misyon ve vizyonumuzdaki değerlere ulaşmak için çağdaş eğitim anlayışı ve çağdaş eğitim kalitesinde eğitim yapabilmek amacıyla çalışanlara kurumumuz örgüt kültürüne uygun, hizmet içi eğitimleri verilmektedir. Öğretmenlerimizin bireysel düzeyde ilgi ve yetenekleri doğrultusunda ders

dışı etkinlikler, sosyal kulüpler, ders dağıtım çizelgeleri planlanmaktadır. Ekip düzeyinde ise örgüt kültürünü yansıtmak, bireysel farklılıklara önem vermek ve takım ruhuna sahip olmak ilkelerimizle hareket eden, birbirleri ile işbirliğine açık öğretmenlerimiz tarafından öğrenme olanakları oluşturulmakta ve katılıma özendirilmektedir. Öğrenme faaliyetlerine ilişkin bilgiler çeşitli ortamlardan elde edilmektedir. Çalışanların kendilerini geliştirmeleri amacıyla öğrenme faaliyetleri desteklenmekte ve seminer, toplantı, eğitim vb. katılmaları sağlanmaktadır

### ÇALIŞANLARIN GÖREV DAĞILIMI

#### Okul Müdürü;

1. Ders okutmak
2. Kanun, tüzük, yönetmelik, yönerge, program ve emirlere uygun olarak görevlerini yürütmeye,
3. Okulu düzene koyar, Denetler.
4. Okulun amaçlarına uygun olarak yönetilmesinden, değerlendirilmesinden ve geliştirmesinden sorumludur.
5. Okul müdürü, görev tanımı belirlenen diğer görevleri de yapar.

#### Müdür Yardımcıları

1. Ders okutur.
2. Okulun her türlü eğitim-öğretim, yönetim, öğrenci, personel, tahakkuk, ayniyat, yazışma, sosyal etkinlikler, yatılılık, bursluluk, güvenlik, beslenme, bakım, nöbet, koruma, temizlik, düzen, halkla ilişkiler gibi işleriyle ilgili olarak okul müdürü tarafından verilen görevleri yapar.
3. Müdür yardımcıları, görev tanımı belirlenen diğer görevleri de yapar.

#### Öğretmen

1. İlköğretim okullarında dersler sınıf veya branş öğretmenleri tarafından okutulur.
2. Öğretmenler, kendilerine verilen sınıfın veya şubenin derslerini, programda belirtilen esaslara göre plânlamak, okutmak, bunlarla ilgili uygulamaya ve deneyleri yapmak, ders dışında okulun eğitim-öğretim ve yönetim işlerine etkin bir biçimde katılmak ve bu konularda kanun, yönetmelik ve emirlerde belirtilen görevleri yerine getirmekle yükümlüdürler.
3. Sınıf öğretmenleri, okuttukları sınıfı bir üst sınıfta da okuturlar.
4. İlköğretim okullarının 2,3 ve 4. sınıflarda özel bilgi, beceri ve yetenek isteyen; din kültürü ve ahlâk bilgisi ve yabancı dil branş öğretmenlerince okutulur.
5. Derslerini branş öğretmeni okutan sınıf öğretmeni, bu ders saatlerinde yönetimce verilen eğitim-öğretim görevlerini yapar.
6. Okulun bina ve tesisleri ile öğrenci mevcudu, yatılı-gündüzlü, normal veya ikili öğretim gibi durumları göz önünde bulundurularak okul müdürlüğünce düzenlenen nöbet çizelgesine göre öğretmenlerin, normal öğretim yapan okullarda gün süresince, ikili öğretim yapan okullarda ise kendi devresinde nöbet tutmaları sağlanır.
7. Yönetici ve öğretmenler; Resmî Gazete, Tebliğler Dergisi, genelge ve duyurulardan elektronik ortamda yayımlananları Bakanlığın web sayfasından takip eder.
8. Elektronik ortamda yayımlanmayanları ise okur, ilgili yeri imzalar ve uygularlar.
9. Öğretmenler dersleri ile ilgili araç-gereç, laboratuvar ve ışıklarındaki eşyayı, okul kütüphanesindeki kitapları korur ve iyi kullanılmasını sağlarlar.

#### Yardımcı Hizmetler Personeli

1. Yardımcı hizmetler sınıfı personeli, okul yönetimince yapılacak plânlama ve iş bölümüne göre her türlü yazı ve dosyayı dağıtmak ve toplamak,
2. Başvuru sahiplerini karşılamak ve yol göstermek,
3. Hizmet yerlerini temizlemek, Aydınlatmak ve ısıtma yerlerinde çalışmak,
4. Okula getirilen ve çıkarılan her türlü araç-gereç ve malzeme ile eşyayı taşıma ve yerleştirme işlerini yapmakla yükümlüdürler.

(Bu Bölümde verilen tablolar örneklendirmek amacıyla verilmiştir. Okul/kurum tablo çeşitliğini sağlayabilir.)

Tablo 5. Çalışanların Görev Dağılımı (PLANDA BULUNMALI)

OKUL/KURUMDA BULUNAN ÇALIŞAN ÜNVANLARINA GÖRE TABLODA DAĞIŞIKLIK YAPILABİLİR

Çalışanın Ünvanı	Görevleri
Okul /Kurum Müdürü	Hayrullah AKGÜL (Okul Müdürü)
Müdür Baş Yardımcısı	-
Müdür Yardımcısı	Saffet KÜÇÜK (Müdür Yardımcısı ),Fatma PAPUŞCU
Atölye ve Bölüm Şefleri	-
Öğretmenler	16
Yönetim İşleri ve Büro Memuru	-
Yardımcı Hizmetler Personeli	1

Tablo 6. İdari Personelin Hizmet Süresine İlişkin Bilgiler (PLANDA BULUNMALI)

Hizmet Süreleri	2024 Yıl İtibarıyla	
	Kişi Sayısı	%
1-4 Yıl		
5-6 Yıl		
7-10 Yıl		
10.....Üzeri	3	100

Tablo 7. Okul/Kurumda Oluşan Yönetici Sirkülasyonu Oranı (PLANDA BULUNMASI ZORUNLU DEĞİL)

	Yıl İçerisinde Okul/Kurumdan Ayrılan Yönetici Sayısı			Yıl İçerisinde Okul/Kurumda Göreve Başlayan Yönetici Sayısı		
	2021	2022	2023	2021	2022	2023
TOPLAM		2			2	

Tablo 8. İdari Personelin Katıldığı Hizmet İçi Programları (PLANDA BULUNMASI ZORUNLU DEĞİL)

Adı ve Soyadı	Görevi	Katıldığı Çalışmanın Adı	Katıldığı Yıl	Belge No
	Müdür			
	Müdür Yardımcısı			

**Tablo 9. Öğretmenlerin Hizmet Süreleri (Yıl İtibarıyla) (PLANDA BULUNMALI)**

Hizmet Süreleri	Branşı	Kadın	Erkek	Hizmet Yılı	Toplam
1-3 Yıl					
4-6 Yıl					
7-10 Yıl		5			5
11-15 Yıl		2	1		3
16-20		2	3		5
20 ve üzeri		2	4		6

**Tablo 10. Kurumda Gerçekleşen Öğretmen Sirkülasyonunun Oranı (PLANDA BULUNMASI ZORUNLU DEĞİL)**

	Yıl İçerisinde Kurumdan Ayrılan Öğretmen Sayısı			Yıl İçerisinde Kurumda Göreve Başlayan Öğretmen Sayısı		
	2021	2022	2023	2021	2022	2023
TOPLAM						

**Tablo 11. Öğretmenlerin Katıldığı Hizmet İçi Eğitim Programları (PLANDA BULUNMASI ZORUNLU DEĞİL)**

Adı ve Soyadı	Branşı	Katıldığı Çalışmanın Adı	Katıldığı Yıl	Belge No

**Tablo 12. Kurumdaki Mevcut Hizmetli/ Memur Sayısı (PLANDA BULUNMALI)**

	Görevi	Erkek	Kadın	Eğitim Durumu	Hizmet Yılı	Toplam
1	Memur	-	-	-	-	-
2	Hizmetli	-	-	-	-	-
3	.....					

**Tablo 13. Çalışanların Görev Dağılımı (PLANDA BULUNMALI)**

Çalışanın Ünvanı	Görevleri
Okul /Kurum Müdürü	<ol style="list-style-type: none"><li>1. Derse girer</li><li>2. Kanun, tüzük, yönetmelik, yönerge, program ve emirlere uygun olarak görevlerini yürütmeye,</li><li>3. Okulu düzene koyar</li><li>4. Denetler.</li><li>5. Okulun amaçlarına uygun olarak yönetilmesinden, değerlendirilmesinden ve geliştirmesinden sorumludur.</li></ol> Okul müdürü, görev tanımında belirtilen diğer görevleri de yapar.
Müdür Baş Yardımcısı	
Müdür Yardımcısı	<p>Müdür yardımcıları</p> <ol style="list-style-type: none"><li>1. Derse girer</li><li>2. Okulun her türlü eğitim-öğretim, yönetim, öğrenci, personel, tahakkuk, ayniyat, yazışma, sosyal etkinlikler, yatılılık, bursluluk, güvenlik, beslenme, bakım, nöbet, koruma, temizlik, düzen, halkla ilişkiler gibi işleriyle ilgili olarak okul müdürü tarafından verilen görevleri yapar.</li><li>3. Okul Disiplinini sağlamakta öncü olur.</li></ol> Müdür yardımcıları, görev tanımında belirtilen diğer görevleri de yapar.
Atölye ve Bölüm Şefleri	
Öğretmenler	<ol style="list-style-type: none"><li>1. İlköğretim okullarında dersler sınıf veya branş öğretmenleri tarafından okutulur.</li><li>2. Öğretmenler, kendilerine verilen sınıfın veya şubenin derslerini, programda belirtilen esaslara göre plânlamak, okutmak, bunlarla ilgili uygulama ve deneyleri yapmak, ders dışında okulun eğitim-öğretim ve yönetim işlerine etkin bir biçimde katılmak ve bu konularda kanun, yönetmelik ve emirlerde belirtilen görevleri yerine getirmekle yükümlüdürler.</li><li>3. Sınıf öğretmenleri, okuttukları sınıfı bir üst sınıfta da okuturlar.</li><li>4. İlköğretim okullarının 4 üncü sınıfında özel bilgi, beceri ve yetenek isteyen; din kültürü ve ahlâk bilgisi ve yabancı dil dersleri branş öğretmenlerince okutulur.</li><li>5. Derslerini branş öğretmeni okutan sınıf öğretmeni, bu ders saatlerinde yönetimce verilen eğitim-öğretim görevlerini yapar.</li><li>6. Okulun bina ve tesisleri ile öğrenci mevcudu, yatılı-gündüzlü, normal veya ikili öğretim gibi durumları göz önünde bulundurularak okul müdürlüğünce düzenlenen nöbet çizelgesine göre öğretmenlerin, normal öğretim yapan okullarda gün süresince, ikili öğretim yapan okullarda ise kendi devresinde nöbet tutmaları sağlanır.</li><li>7. Yönetici ve öğretmenler; Resmî Gazete, Tebliğler Dergisi, genelge ve duyurulardan elektronik ortamda yayımlananları Bakanlığın web sayfasından takip eder.</li><li>8. Elektronik ortamda yayımlanmayanları ise okur, ilgili yeri imzalar ve uygularlar.</li></ol>

	9. Öğretmenler dersleri ile ilgili araç-gereç, laboratuvar ve işliklerdeki eşyayı, okul kütüphanesindeki kitapları korur ve iyi kullanılmasını sağlarlar.
Yönetim İşleri ve Büro Memuru	
Yardımcı Hizmetler Personeli	<ol style="list-style-type: none"> <li>1. Yardımcı hizmetler sınıfı personeli, okul yönetimince yapılacak plânlama ve iş bölümüne göre her türlü yazı ve dosyayı dağıtmak ve toplamak,</li> <li>2. Başvuru sahiplerini karşılamak ve yol göstermek,</li> <li>3. Hizmet yerlerini temizlemek,</li> <li>4. Aydınlatmak ve ısıtma yerlerinde çalışmak,</li> <li>5. Nöbet tutmak,</li> <li>6. Okula getirilen ve çıkarılan her türlü araç-gereç ve malzeme ile eşyayı taşıma ve yerleştirme işlerini yapmakla yükümlüdürler.</li> </ol> <p>Bu görevlerini yaparken okul yöneticilerine ve nöbetçi öğretmene karşı sorumludurlar.</p>

**Tablo 14. Okul/kurum Rehberlik Hizmetleri (PLANDA BULUNMALI)**

Mevcut Kapasite				Mevcut Kapasite Kullanımı ve Performans					
Psikolojik Danışman Norm Sayısı	Görev Yapan Psikolojik Danışman Sayısı	İhtiyaç Duyulan Psikolojik Danışman Sayısı	Görüşme Odası Sayısı	Danışmanlık Hizmeti Alan			Rehberlik Hizmetleri İle İlgili Düzenlenen Eğitim/Paylaşım Toplantısı vb. Faaliyet Sayısı		
				Öğrenci Sayısı	Öğretmen Sayısı	Veli Sayısı	Öğretmenlere Yönelik	Öğrencilere Yönelik	Velilere Yönelik
0	0	1		0	0	0	2	6	2



### 8.7.1. Teknolojik Düzey

Okulumuzda bilgiyi üretmek için eğitim teknolojilerinden yoğun olarak yararlanılmaktadır. Okulumuz eğitimde kalıcı öğrenmenin amacı ile “Bilimin ışığında, değişmeye ve gelişmeye açılmak” ilkesinden, “Eğitim-öğretimde teknolojik alt yapının iyileştirilmesi ve yaygınlaştırılması” stratejisinden hareketle, teknolojiyi etkin kullanmaktadır. Teknolojiye verdiğimiz önem ve çağdaş eğitim anlayışımızdan hareketle öğretmenlerimiz; bilgisayar, etkileşimli tahta, mikroskop, fotokopi makinesi gibi eğitim teknolojilerini kullanmaktadırlar. Okulumuzda günün şartlarına ve ekonomik koşullarına uygun olmayan araç-gereçler yenileri ile değiştirilmektedir. Açığa çıkan kullanım fazlası araçlar

imkânları olmayan okullara hibe edilmektedir. Okulumuz bilgi ve bilgi birikimi kavramlarını önemseyerek öğrenci ve çalışanlarla ilgili gerekli bilgileri düzenli ve sistemli bir biçimde dosyalanmaktadır. Üst yönetimden gelen ve okul içerisinde gerekli olan bilgiler paydaşlara yazılı imza sirküleriyle, DYS üzerinden( Döküman Yönetim Sistemi) ve sözlü olarak duyurulmaktadır. Okulumuza kayıt olan öğrenciler için hazırlanan öğrenci bilgi formları dosyalanarak e-okul yönetim bilgi sistemine kaydedilmektedir. Bu sisteme; okul idaresi yetkilileri kendi görev tanımları içinde ulaşabilmekte ve bilgiler güncellenmektedir. Bu bilgilerin kaybolmaması için arşivlenmesi ve yedeklenmesi yapılmaktadır. Okulumuz binalarının dış etkenlerden korunması amacıyla bakım, onarım ihtiyaçları planlı ve gerektiğinde yapılmaktadır. Bina ve dersliklerde bulunan araçların, elektronik cihazların bakım onarımları periyodik olarak yapılmaktadır. Binamızın elektrik sistemi, kalorifer kazanı, baca ve çatıların bakımı periyodik olarak yapılmaktadır.

**Tablo 15. Teknolojik Araç-Gereç Durumu (PLANDA BULUNMALI)**

Araç-Gereçler	2021	2022	2023	İhtiyaç
Akıllı Tahta			8	yok
Projeksiyon	2			yok
Web camera		8		yok

**Tablo 16(PLANDA BULUNMALI)**

Fiziki Mekân	Var	Yok	Adedi	İhtiyaç	Açıklama
Öğretmen Çalışma Odası	X		2		
Ekipman Odası					
Kütüphane	X		1		
Rehberlik Servisi		X		1	
Resim Odası		X		1	
Müzik Odası		X		1	
Çok Amaçlı Salon	X		1		
Spor Salonu		X		1	

### 8.7.2. Mali Kaynaklar

Okulumuzda finans kaynaklar yıllık bütçe planına göre oluşturulmaktadır. Giderlerle ilgili düzenlemeler Okul Aile Birliği ve komisyonlar tarafından yapılmaktadır. Yıllık bütçe gelirleri Okul Aile Birliğine yapılan veli bağışları ve Milli Eğitim Bakanlığı tarafından karşılanmaktadır. Okulumuz bütçesi oluşturulurken çalışanlar bilgilendirilmektedir. Toplantılarda bireysel ve grup olarak belirlenen ihtiyaçlar okulumuz finansal kaynaklarından sağlanmaktadır. Yatırımlar, okulumuzun politika ve stratejilerini destekleyecek doğrultuda öncelikli ihtiyaçlarına göre planlanmakta, satın alma komisyonu tarafından teklifler alınmakta ve değerlendirme yapılarak uygun teklif seçilmektedir. Alınan hizmet ve araç-gereçler, muayene ve teslim alma komisyonu tarafından teslim alınarak ilgili demirbaş defterine kaydedilmektedir.

Okul Aile Birliği çalışanları, Okul Gelişim Yönetim Ekibi ve toplantılarda birlikte olunarak bilgi birikimi aktarılmaktadır. Ayrıca tüm gelir ve giderler Tefbis sistemine işlenmektedir. Kurumun mali kaynakları, bütçe büyüklüğü, döner sermaye, okul-aile birliği gelirleri vb. gelirler ve harcama kalemleri ortaya konulur. Bütçe işlemlerinin kim tarafından yürütüldüğü belirtilir. Enflasyon oranı da dikkate alınarak plan dönemi boyunca gerçekleşecek kaynak artışı tahmini olarak belirlenir.

**Tablo 17. Kaynak Tablosu (PLANDA BULUNMALI)**

**Okul/kurumun harcamalarına göre kaynaklar azaltılabilir veya artırılabilir.**

Kaynaklar	2024	2025	2026	2027	2028
Genel Bütçe	40000	70000	100000	120000	150000
Okul Aile Birliği	10000	12000	15000	17000	20000
Özel İdare	-	-	-	-	-
Kira Gelirleri	-	-	-	-	-
Döner Sermaye	-	-	-	-	-
Dış Kaynak/Projeler	15000	20000	25000	35000	45000
Diğer	-	-	-	-	-
TOPLAM	65000	92000	140000	172000	215000

Okul/kurum bütçesinde giderler aşağıdaki başlıklar altında toplanabilir. Harcama türleri okul/kurumların özelliklerine göre çeşitlilik gösterebilir.

**Tablo 18. Harcama Kalemler(PLANDA BULUNMALI)**

**Okul/kurumun harcamalarına göre harcama kalemi azaltılabilir veya artırılabilir.**

<b>Harcama Kalemi</b>	<b>Çeşitleri</b>
Personel	Sözleşmeli olarak çalışan personelin (sekreter temizlik, güvenlik) ücret, vergi, sigorta vb. giderleri
Onarım	Okul/kurum binası ve tesisatlarıyla ilgili her türlü küçük onarım; makine, bilgisayar, yazıcı vb. bakım giderleri
Sosyal-sportif faaliyetler	Etkinlikler ile ilgili giderler
Temizlik	Temizlik malzemeleri alımı
İletişim	Telefon, faks, internet, posta, mesaj giderleri
Kırtasiye	Her türlü kırtasiye ve sarf malzemesi giderleri

Tablo 19. Gelir-Gider Tablosu (PLANDA BULUNMALI)

Okul/kurumun harcamalarına göre harcama kalemi azaltılabilir veya artırılabilir. Son üç yılın harcamaları gelir gider şeklinde yazılmalıdır.

YILLAR	2021		2022		2023	
	GELİR	GİDER	GELİR	GİDER	GELİR	GİDER
Temizlik	13100	5000	29460	6000	42590	9000
Küçük Onarım		4000		4000		
Bilgisayar Harcamaları		3500		4870		
Büro Makinaları Harcamaları						
Telefon						
Sosyal Faaliyetler		1000				9000
Kirtasiye						5000
GENEL		13500		14870		23000

### 8.7.3. İstatistik Veriler

Norm Kadro Durumu						
Sıra No	Unvan-Branşı	Norm	Mevcut	İhtiyaç	Sözleşmeli	Fazla
1	Müdür	1	1	0	0	0
2	Müdür Yardımcısı	2	2	0	0	0
3	Sınıf Öğretmenliği	4	4	0	0	0
4	Ana Sınıfı	2	1	1	0	0
5	Branş Öğretmeni	11	11	0	0	
	TOPLAM	20	19	1		

Öğrenci Durumu			
Sınıfı	Kız	Erkek	Toplam
Anasınıfı A	25	17	42
1-A	4	8	12
2-A	7	6	13
3-A	12	4	16
4-A	7	6	13
5-A	4	9	13
6-A	9	7	16
7-A	7	9	16
8-A	12	5	17

Bina Bilgileri				
Hizmete Giriş Yılı	1998			
Bahçe Yüz Ölçümü	350	M2		
Isınma Türü	Kalorifer			
Yıllık Isınma Tüketimi	15Ton	Kömür		
Okulun Kat Sayısı	2			
Derslik Sayısı	9			
İdari Oda Sayısı	2			
Binanın yüz ölçümü	400	M2		
Etkileşimli Tahta	8			
Bilgisayar	12			
Yazıcı	4			
WC-Tuvalet	10			
Kütüphane Kitap Sayısı	3200			
İnternet Bağlantısı	Fiber	Bağlantı Tarihi	22/06/2017	Faz 1

## 2.8. Çevre Analizi (PESTLE)

Çevre analiziyle okul/kurum üzerinde etkili olan veya olabilecek politik, ekonomik, sosyo-kültürel, teknolojik, yasal çevresel dış etkenlerin tespit edilmesi amaçlanır. Dış çevreyi oluşturan unsurlar (nüfus, demografik yapı, coğrafi alan, kentsel gelişme, sosyokültürel hayat, ekonomik, sosyal, politik, kültürel durum, çevresel, teknolojik ve rekabete yönelik etkenler vb.) okul ve kurumun kontrolü dışındaki koşullara bağlı ve farklı eğilimlere sahiptir. Bu unsurlar doğrudan veya dolaylı olarak okul/kurumun faaliyet alanlarını etkilemektedir.

Bu bölümde, okul/kurumu etkileyen ya da etkileyebilecek dış çevre eğilimleri ve koşulları değerlendirilir.

Bu analiz ile elde edilen veriler, GZFT analizinin “fırsatlar” ve “tehditler” bölümlerinin oluşturulmasında zemin oluşturur. Tespit ile ihtiyaçların belirlenmesi ise stratejilerin geliştirilmesinde önemli bir rol oynayacaktır.

Söz konusu etkenlerin tespit edilmesinde PESTLE matrisinden faydalanılır.

Okul ve kurum dış çevrede meydana gelebilecek değişiklikleri sürekli olarak izleyerek analiz etmek, ortaya çıkabilecek fırsat-tehditleri önceden tahmin edip gerekli önlemleri almak zorundadır.

Okul/kurum içi analizde, sağlıklı bir şekilde ortaya konan güçlü ve zayıf yönler, çevre analizi aşamasında elde edilecek fırsatlar ve tehditler ile birlikte değerlendirilerek en uygun stratejiler belirlenmelidir.

Tablo 20. PESTLE Analiz Tablosu (PLANDA BULUNMALI)

Hangi etkenlere bakılacağıın örnekleri tablo sütunları altında verilmiştir.

Politik-Yasal etkenler	Ekonomik etkenler
<ul style="list-style-type: none"><li>• Kalkınma Planı ve Orta Vadeli Program,</li><li>• Bakanlık, il ve ilçe stratejik planlarının incelenmesi,</li><li>• Yasal yükümlülüklerin belirlenmesi,</li><li>• Oluşturulması gereken kurul ve komisyonlar,</li><li>• Okul/kurum çevresindeki politik durum.</li></ul>	<ul style="list-style-type: none"><li>• Okul/kurumun bulunduğu çevrenin genel gelir durumu,</li><li>• İş kapasitesi,</li><li>• Okul/kurumun gelirini artırıcı unsurlar,</li><li>• Okul/kurumun giderlerini arttıran unsurlar,</li><li>• Tasarruf sağlama imkânları,</li><li>• İşsizlik durumu,</li><li>• Mal-ürün ve hizmet satın alma imkânları,</li><li>• Kullanılabilir bütçe</li></ul>
Sosyokültürel etkenler	Teknolojik etkenler
<ul style="list-style-type: none"><li>• Kariyer beklentileri,</li><li>• Ailelerin ve öğrencilerin bilinçlenmeleri,</li><li>• Aile yapısındaki değişimler (geniş aileden çekirdek aileye geçiş, erken yaşta evlenme vs.),</li><li>• Nüfus artışı,</li><li>• Göç,</li><li>• Nüfusun yaş gruplarına göre dağılımı,</li><li>• Hayat beklentilerindeki değişimler (Hızlı para kazanma hırısı, lüks yaşama düşkünlük, kırsal alanda kentsel yaşam),</li><li>• Beslenme alışkanlıkları,</li><li>• Değerler, mesleki etik kuralları vb.</li></ul>	<ul style="list-style-type: none"><li>• Okul/kurumun teknoloji kullanım durumu</li><li>• e- Devlet uygulamaları,</li><li>• Dijital Platformlar üzerinden uzaktan eğitim imkânları,</li><li>• Okul/kurumun sahip olmadığı teknolojik araçlar</li><li>• Personelin ve öğrencilerin teknoloji kullanım kapasiteleri,</li><li>• Personelin ve öğrencilerin sahip olduğu teknolojik araçlar,</li><li>• Teknoloji alanındaki gelişmeler</li><li>• Teknolojinin eğitimde kullanımı</li></ul>
Çevresel Etkenler	
<ul style="list-style-type: none"><li>• Hava ve su kirlenmesi,</li><li>• Toprak yapısı,</li><li>• Bitki örtüsü,</li><li>• Doğal kaynakların korunması için yapılan çalışmalar,</li><li>• Çevrede yoğunluk gösteren hastalıklar,</li><li>• Doğal afetler (deprem kuşağında bulunma, Covid 19, kene vakaları vb.)</li></ul>	

\*Örnek olarak verilmiştir. Değerlendirme okul/kurum özelinde yapılacaktır. Okul/kurumun bulunduğu çevresel şartlar dikkate alınarak eklemeler çıkarmalar yapılabilir. Analiz yapılırken

## 2.9. GZFT Analizi

Okulumuzun temel istatistiklerinde verilen okul künyesi, çalışan bilgileri, bina bilgileri, teknolojik kaynak bilgileri ve gelir gider bilgileri ile paydaş anketleri sonucunda ortaya çıkan sorun ve gelişime açık alanlar iç ve dış faktör olarak değerlendirilerek GZFT tablosunda belirtilmiştir. Dolayısıyla olguyu belirten istatistikler ile algıyı ölçen anketlerden çıkan sonuçlar tek bir analizde birleştirilmiştir.

Kurumun güçlü ve zayıf yönleri donanım, malzeme, çalışan, iş yapma becerisi, kurumsal iletişim gibi çok çeşitli alanlarda kendisinden kaynaklı olan güçlülükleri ve zayıflıkları ifade etmektedir ve ayırında temel olarak okul müdürü/müdürlüğü kapsamında bakılarak iç faktör ve dış faktör ayrımı yapılmıştır.

### 2.9.1. Güçlü ve Zayıf Yönler

Güçlü Yönler	
Öğrenciler	<p>Öğrencilerin okula ulaşımının taşımayla sağlanması. Sınıf Mevcutlarının Standartlara uygun olması. Okul Öncesi ihtiyaçların karşılanabilir olması. Öğrenciler arasındaki kaynaşmanın sağlanmış olması. Derslerde konuya uygun araç ve gereçler kullanılmaktadır. (Öğrenci Anketi) Öğretmenler yeniliğe açık olarak derslerin işlenişinde çeşitli yöntemler kullanılmaktadırlar. (Öğrenci Anketi) Öğrenciler okulda kendilerini güvende hissetmektedirler. (Öğrenci Anketi) Teneffüslerde ihtiyaçlarını giderebilmektedirler. (Öğrenci Anketi)</p>
Çalışanlar	<p>Öğretmen ve Personel eksikliğimizin bulunmaması. Personellerimizin ekip ruhuna sahip olması. Öğretmenlerimizin yeterli donanıma sahip olması. Çalışanların kurumsal kimliği önemsemeleri. Çalışanların ulusal projelerde yer alması. Kurumdaki tüm duyurular çalışanlara zamanında iletilmektedir. Öğretmenlerimiz alanlarıyla ilgili gelişmeleri takip ederek bilgilerini güncellemektedirler. Öğretmenlerimiz kendilerini okulun değerli bir üyesi olarak görmektedirler.</p>
Veliler	<p>Velilerimizin okul ile güçlü bir bağının olması. Veli anket sonucuna göre öğrencilerimiz okulu sevmekte ve öğretmenlerle iyi anlaşmaktadır. Veli anket sonucuna göre öğretmenler derslerin işlenişinde yeniliğe açık çeşitli yöntemler uygulamaktadırlar. Veli anket sonucuna göre ihtiyaç duyulduğunda okul çalışanlarıyla iletişime geçilebilmektedir.</p>
Bina ve Yerleşke	<p>Okulumuza ulaşımın kolay olması. Binamızın engelli öğrencilere cevap verebilecek olması.</p>
Donanım	<p>Web sitemizin güncel tutulması. Kurum çalışanların teknolojik ve mesleki donanıma sahip olmaları. Eğitimde Kalite Yönetim Sisteminin benimsenmesi. MEB hazırladığı teknolojik programlarının aktif şekilde kullanılıyor olması. MEB'in sağladığı internetin kullanılarak e-güvenliğin sağlanması</p>



<b>Bütçe</b>	Bütçemizin verimli ve planlı kullanılması. TİF, TEFBİS kayıtlarının düzenli tutulması. Okul Aile Birliğinin özverili çalışması. Kaynakların israf edilmemesi.
<b>Yönetim Süreçleri</b>	Eğitimde Kalite Yönetim Sisteminin benimsenmesi.
<b>İletişim Süreçleri</b>	Paydaşlarımızla iletişimimizin sağlıklı olması. Sosyal iletişim ağlarının etkin kullanılıyor olması.
<b>Zayıf Yönler</b>	
<b>Öğrenciler</b>	Okulumuzda yeterli miktarda sanatsal ve kültürel faaliyetler düzenlenememektedir.
<b>Çalışanlar</b>	Sosyal Aktivitelerinin yetersiz olması. Öğretmenlerin saygınlığının toplumda azalması. Okulumuzda sadece öğretmenlerin kullanımına tahsis edilmiş alanlar yeterli değildir.
<b>Veliler</b>	Çalışanlara yapılan suçlamalarda veliye dönük yaptırımların yetersiz olması. Okulumuzda yeterli miktarda sanatsal ve kültürel faaliyetler düzenlenememektedir.
<b>Bina ve Yerleşke</b>	Okulun öğrencilere uzakta oluşu.
<b>Donanım</b>	Sosyal ve sportif alanların yetersizliği.
<b>Bütçe</b>	Bütçenin yetersiz olması.
<b>Yönetim Süreçleri</b>	Yönetmelik ve genelgelerin sık değişmesi.
<b>İletişim Süreçleri</b>	Resmi yazların cevaplama süresinin kısa olması.

## 2.9.2. Fırsatlar ve Tehditler

Tablo 21. GZFT Listesi (**PLANDA BULUNMALI**)

Fırsatlar	
<b>Politik</b>	<ul style="list-style-type: none"> <li>➤ Yerel Yönetimin eğitim hizmetlerine duyarlılığı.</li> <li>➤ STK lar ve Yerel Yönetimlerle iş birliğine gidilmesi.</li> </ul>
<b>Ekonomik</b>	<ul style="list-style-type: none"> <li>➤ Veli, esnaf ve Hayırsever Vatandaşların eğitime ekonomik açıdan katkı sağlamaları.</li> </ul>
<b>Sosyolojik</b>	<ul style="list-style-type: none"> <li>➤ Okula ulaşımın kolay ve taşınabilir olması.</li> <li>➤ Kültür merkezine yakın olması.</li> <li>➤ Paydaş kitlesinin geniş olması.</li> <li>➤ Okula yönelik veli ve toplum desteğinin olması.</li> <li>➤ İdare- veli- öğretmen ve öğrenci iletişiminin çok yönlü olması</li> </ul>
<b>Teknolojik</b>	<ul style="list-style-type: none"> <li>➤ Teknolojik gelişmelerin takip ediliyor ve kullanılıyor olması.</li> </ul>
<b>Mevzuat-Yasal</b>	<ul style="list-style-type: none"> <li>➤ MEB desteğine çabuk ve kolay erişim sağlanması.</li> <li>➤ Kamu ve özel sektörde rehberlik hizmeti alınabilecek uzmanların olması ve onlara ulaşma kolaylığının olması.</li> <li>➤ Hizmet içi eğitim hizmeti alınabilecek kurumların olması.</li> </ul>
<b>Ekolojik</b>	<ul style="list-style-type: none"> <li>➤ Okulumuz çevresinde yeşil alan ve parkın olması.</li> </ul>

Tehditler	
Politik	➤ Yerel Yönetimlerin ve STK ların iş yoğunluğu yüzünden eğitime yeterince destek olamayışları.
Ekonomik	➤ Paydaş kitlesinin orta ve orta altı ekonomik düzeye sahip olması.
Sosyolojik	➤ Toplumda şiddet olaylarının oranlarında artış olması. ➤ Görsel ve yazılı basının eğitim çağı çocuk ve gençleri üzerindeki olumsuz etkisi.
Teknolojik	➤ Gelişen ve değişen teknolojiye uygun donatım maliyetlerinin yüksek olması. ➤ Bilişim ve bilgi sistemlerine yönelik tehditlerin olması. (Siber zorbalık vb.)
Mevzuat-Yasal	➤ Dilimizin etkili ve güzel kullanılmaması.
Ekolojik	➤ İlimizin çok yağış almasından dolayı heyelanların yaşanması.

## 2.10. Tespit ve İhtiyaçların Belirlenmesi

Gelişim ve sorun alanları analizi ile GZFT analizi sonucunda ortaya çıkan sonuçların planın geleceğe yönelim bölümü ile ilişkilendirilmesi ve buradan hareketle hedef, gösterge ve eylemlerin belirlenmesi sağlanmaktadır.

Gelişim ve sorun alanları ayırımında eğitim ve öğretim faaliyetlerine ilişkin üç temel tema olan Eğitime Erişim, Eğitimde Kalite ve kurumsal Kapasite kullanılmıştır. Eğitime erişim, öğrencinin eğitim faaliyetine erişmesi ve tamamlamasına ilişkin süreçleri; Eğitimde kalite, öğrencinin akademik başarısı, sosyal ve bilişsel gelişimi ve istihdamı da dâhil olmak üzere eğitim ve öğretim sürecinin hayata hazırlama evresini; Kurumsal kapasite ise kurumsal yapı, kurum kültürü, donanım, bina gibi eğitim ve öğretim sürecine destek mahiyetinde olan kapasiteyi belirtmektedir.

**Tablo 23. Tespit ve İhtiyaçları Belirlenmesi (PLANDA BULUNMASI ZORUNLU DEĞİL)**

Eğitime Erişim	Eğitimde Kalite	Kurumsal Kapasite
<p><b>Okullaşma Oran</b></p> <ul style="list-style-type: none"> <li>Okul öncesi eğitimde okullaşma.</li> <li>Eğitim – Öğretimi tamamlama</li> <li>Eğitim – Öğretime katılım</li> <li>Öğrenci gelişimine yönelik veli eğitimleri.</li> </ul>	<p><b>Akademik Başarı</b></p> <ul style="list-style-type: none"> <li>Öğrenci başarısı</li> <li>Bilimsel, kültürel, sanatsal ve sportif faaliyetler</li> <li>Yabancı Dil ve Hareketlilik</li> <li>Okul sağlığı ve hijyen</li> <li>Zararlı alışkanlıklar</li> <li>Dezavantajlı öğrencilere yönelik faaliyetler</li> <li>Çalışanların Erasmus ve E-twinning gibi ulusal ve uluslararası projelerde hareketliliği</li> <li>Çalışanların ödüllendirilmesi ve motivasyon</li> <li>İnternetin tehlikeleri ve e-güvenlik seminer ve çalışmaları</li> </ul>	<p><b>Kurumsal İletişim</b></p> <ul style="list-style-type: none"> <li>Duyuruların zamanında yapılması</li> <li>Veli iletişimde teknolojinin kullanılabilir olması</li> <li>Kurumlar arası iletişimin hızlı ve yaygın olması.</li> </ul>

<p><b>Okula Devam/ Devamsızlık</b></p> <ul style="list-style-type: none"> <li>• Devamsızlık yapan öğrencilerin takibinin yapılması</li> <li>• Rehberlik servisi ile ilgili ev ziyaretlerinin gerçekleştirilmesi</li> <li>• Rehberlik Araştırma Merkezi tarafından okullarda eğitim alamayan bireylere evlerinde ve hastanelerde eğitim verilmesinin sağlanması</li> </ul>	<p>Sosyal, Kültürel ve Fiziksel Gelişim</p> <ul style="list-style-type: none"> <li>• Okul ve kurumların sosyal, kültürel, sanatsal ve sportif faaliyet alanlarına katılması</li> </ul> <p>Paydaş memnuniyetine yönelik eğitim-öğretim ortamlarının artırılması</p>	<p><b>Kurumsal Yönetim</b></p> <ul style="list-style-type: none"> <li>• Beşeri altyapı</li> <li>• Fiziki ve mali altyapı</li> <li>• Yönetim ve organizasyon</li> <li>• Enformasyon teknolojilerinin kullanılmasının artırılması</li> </ul>
<p><b>Okula Uyum, Oryantasyon</b></p> <ul style="list-style-type: none"> <li>• Paydaş kitlesinin okula uyumlu olması</li> <li>• Yabancı uyruklu öğrencilerin oryantasyonunun sağlanması</li> </ul>	<p>Sınıf Tekrarı</p> <p>Veli ve öğretmen görüşleri sonrasında gerektiğinde uygulanması</p>	<p><b>Bina ve Yerleşke</b></p> <p>Yeni ve eski okul binasının aynı bahçede olması</p>
<p><b>Özel Eğitime İhtiyaç Duyan Bireyler</b></p> <p>Rehberlik Araştırma Merkezi ve Rehberlik Servisi çalışmalarının devamı</p>	<p>İstihdam Edilebilirlik ve Yönlendirme</p> <p>Yakın çevrede bulunan bir üst eğitim-öğretim kurumlarının sayıca fazla olması</p>	<p><b>Donanım</b></p> <p>Teknolojik donanımın olması</p>
<p><b>Yabancı Öğrenciler</b></p> <ul style="list-style-type: none"> <li>•</li> </ul>	<p>Öğretim Yöntemleri</p> <ul style="list-style-type: none"> <li>• Aktif öğrenme, grup ve ekip çalışmaları, uygulama, gezi vb.</li> </ul>	<p><b>Temizlik, Hijyen</b></p> <ul style="list-style-type: none"> <li>•</li> </ul>
<p><b>Hayat boyu Öğrenme</b></p> <ul style="list-style-type: none"> <li>•</li> </ul>	<p>Ders araç gereçleri</p> <ul style="list-style-type: none"> <li>• Harita, afiş ve levhalar</li> </ul> <p>Geometri ve kesir takımları vb.</p>	<p><b>İş Güvenliği, Okul Güvenliği</b></p> <ul style="list-style-type: none"> <li>• İş güvenliği planının olması</li> </ul> <p>Okul güvenlik personelinin bulunması</p>
		<p><b>Taşıma ve servis</b></p> <ul style="list-style-type: none"> <li>•Okulda servis taşımacılığının yapılıyor olması</li> </ul>

## 6. GELECEĐE BAKIŐ

### 3.1.Misyonumuz



Bu toprakların deęerleri ile evrensel insani deęerleri özümseyen hayata hazır mutlu ve özgüvenli bireyler yetiőtirmek.

### 3.2.Vizyonumuz



Dayandıđı deęerlerden aldıđı güçle , geleceđi kuőatan , lider insanlar yetiőtirecek , saygın bir okul olma emelindeyiz.

### 3.3. Temel Değerler

İlkelerimiz	
1	Paydaşlar eşitlikten yararlanır.
2	Paydaşların yöneltilmesi yapılır.
3	Paydaşlara fırsat eşitliği tanınır.
4	Veli-Öğrenci-Öğretmenin işbirliği içinde çalışmaları sağlanır.
5	Değişim ve yenileşme uyum.
6	Açıklık ve erişebilirlik.
7	Katılım ve sorumluluk bir arada değerlendirilir.
8	Sürekli ve sağlıklı iletişim.
9	Hesap verebilirlik.

Temel Değerlerimiz	
1	Eğitime yapılan yardımı kutsal sayar ve her türlü desteği veririz.
2	Kurumda çalışan herkesin katılımı ile sürecin devamlı olarak iyileştirileceğine ve geliştirileceğine inanırız.
3	Sağlıklı bir çalışma ortamı içerisinde çalışanları tanıyarak fikirlerine değer verir ve işimizi önemseriz.
4	Mevcut ve potansiyel hizmet bekleyenlerin ihtiyaçlarına odaklanırız.
5	Kendimizi geliştirmeye önem verir, yenilikçi fikirlerden yararlanırız.
6	Öğrencilerin, öğrenmeyi öğrenmesi ilk hedefimizdir.
7	Okulumuzla ve öğrencilerimizle gurur duyarız.
8	Öğrencilerimizi, yaratıcı yönlerinin gelişmesi için teşvik ederiz.
9	Öğrenme problemi olan öğrencilerimiz için özel destek programları hazırlarız.
10	Biz, birbirimize ve kendimize güveniriz.

## 7. AMAÇ, HEDEF VE PERFORMANS GÖSTERGESİ İLE STRATEJİLERİN BELİRLENMESİ

### 4.1. Amaçlar

### 4.2. Hedefler

TEMA:	ERİŞİM
STRATEJİK AMAÇ 1.	İngilizceyi sınıf içi ve dışındaki ortamlarda kullanmalarını sağlamak.
Hedef 1.1.	Öğrenci gereksinimlerini dikkate alacak şekilde yeniden yapılandırılacak olan yabancı dil yeterlilikleri sisteminin tüm okul türü ve kademelerde etkin bir şekilde uygulanması sağlanacaktır.
TEMA:	KALİTE
STRATEJİK AMAÇ 2.	Erken dönemde çocukları tüm gelişimlerinde desteklemek, okula hazırlamak ve onların hayata eşit fırsatlarla başlamalarına yardımcı olmak
Hedef 2.1.	Erken dönemde çocukları tüm gelişimlerinde desteklemek, okula hazırlamak ve onların hayata eşit fırsatlarla başlamalarına yardımcı olmak
TEMA:	KAPASİTE
STRATEJİK AMAÇ 3	Eğitim ortamlarının fiziki imkânları geliştirilecektir.
Hedef 3.1.	Temel eğitimde okulların niteliğini arttıracak uygulama ve çalışmalara yer verilecektir.
TEMA:	KALİTE
STRATEJİK AMAÇ 4.	Temel eğitimde öğrencilerin kaliteli eğitime erişimleri fırsat eşitliği temelinde artırılarak bilişsel, duyuşsal ve fiziksel olarak çok yönlü gelişimleri sağlanacak ve temel hayat becerilerini edinmiş öğrenciler yetiştirilecektir.
Hedef 4.1.	Öğrencilerin bilimsel, kültürel, sanatsal, sportif ve toplum hizmeti alanlarında ders dışı etkinliklere katılım oranı artırılabilecektir.

### 4.3. Performans Göstergeleri

<b>Amaç 1</b>	Öğrencilerin eğitim öğretime etkin katılımlarıyla donanımlı olarak bir üst öğrenime geçişi sağlanacaktır.
<b>Hedef 1.1</b>	Öğrenme kayıpları önleyici çalışmalar yapılarak azaltılacaktır.

Performans Göstergeleri	Hedef Etkisi*	Başlangıç Değeri**	2024	2025	2026	2027	2028	İzleme Sıklığı	Rapor Sıklığı
PG 1.1.1 Bir eğitim ve öğretim yılında destekleme ve yetiştirme kurslarına kayıt yaptıran öğrenci oranı (%)	25	60	62	65	70	72	75	6 ay	12 ay
PG 1.1.2 Destekleme ve yetiştirme kurslarına devam eden öğrencilerin katılım sağladığı derslerin not ortalaması	25	87	88	89	91	94	96	6 ay	12 ay
PG 1.1.3 20 gün ve üzeri özürsüz devamsızlık yapan öğrenci oranı (%)	25	0	0	0	0	0	0	6 ay	12 ay
PG 1.1.4 20 gün ve üzeri özürlü devamsızlık yapan öğrenci oranı (%)	25	0	0	0	0	0	0	6 ay	12 ay
<b>Koordinatör Birim</b>	Okul İdarei								
<b>İş birliği Yapılacak Birimler</b>	Branş Öğretmenleri ve Okul İdaresi								
<b>Riskler</b>	Belirlenen eksiklikler için yeterli bütçenin olmaması Yapılacak fiziki mekanlar için okullarda yeterli alanın olmaması								
<b>Stratejiler</b>	S1 Fiziki mekânların iyileştirilmesi için kamu idareleri, belediyeler ve işverenlerle iş birlikleri yapılacaktır. S2 Atölye ve laboratuvarların iyileştirilmesi için sektör ile iş birlikleri yapılacaktır.								
<b>Maliyet Tahmini</b>	25000								
<b>Tespitler</b>	İş birliği yapılacak birimlerden olumlu geri dönüşlerin olmaması Maaliyet konusunda yeterli parasal kaynakların olmaması								
<b>İhtiyaçlar</b>	Fiziki mekan için yeterli alanların oluşturulması Oluşturulacak alanlar için malzeme desteği								

<b>Amaç 1</b>	Öğrencilerin eğitim öğretime etkin katılımlarıyla donanımlı olarak bir üst öğrenime geçişi sağlanacaktır.
<b>Hedef 1.2</b>	Öğrenme kayıpları önleyici çalışmalar yapılarak azaltılacaktır.

Performans Göstergeleri	Hedef Etkisi*	Başlangıç Değeri**	2024	2025	2026	2027	2028	İzleme Sıklığı	Rapor Sıklığı
PG 1.2.1. Bir eğitim ve öğretim yılında destekleme ve yetiştirme kurslarına kayıt yaptıran öğrenci oranı (%)	25	60	62	65	70	72	75	6 ay	12 ay
PG 1.2.2. Destekleme ve yetiştirme kurslarına devam eden öğrencilerin katılım sağladığı derslerin not ortalaması	25	87	88	89	91	94	96	6 ay	12 ay
PG 1.2.3. 20 gün ve üzeri özürsüz devamsızlık yapan öğrenci oranı (%)	25	0	0	0	0	0	0	6 ay	12 ay
PG 1.2.4. 20 gün ve üzeri özürlü devamsızlık yapan öğrenci oranı (%)	25	0	0	0	0	0	0	6 ay	12 ay
<b>Koordinatör Birim</b>	Okul İdaresi								
<b>İş birliği Yapılacak Birimler</b>	Belediyeler, Kamu idareleri								
<b>Riskler</b>	Belirlenen eksiklikler için yeterli bütçenin olmaması Yapılacak fiziki mekanlar için okullarda yeterli alanın olmaması								
<b>Stratejiler</b>									
<b>Maliyet Tahmini</b>	20000 TL								
<b>Tespitler</b>	Öğrencilerin DYK kurslarına katılımı taşınmalı okul olduğundan dolayı fazla olmadı								
<b>İhtiyaçlar</b>	Okul servisi								



<b>Amaç 2</b>	Ortaokul kademesinde öğrencilerin kaliteli eğitime erişimleri fırsat eşitliği temelinde artırılarak bilişsel, duyuşsal ve fiziksel olarak çok yönlü gelişimleri sağlanacak ve temel hayat becerilerini edinmiş öğrenciler yetiştirilecektir.
<b>Hedef 2.1</b>	Öğrencilerin akademik başarılarıyla birlikte tasarım ve girişimcilik yönlerini artırmaya yönelik bütüncül çalışmalar yürütülecektir.

Performans Göstergeleri	Hedef Etkisi*	Başlangıç Değeri**	2024	2025	2026	2027	2028	İzleme Sıklığı	Rapor Sıklığı
PG 2.1.1 Matematik dersi yıl sonu puanı ortalaması	15	57	65	70	75	82	90	6 ay	12 ay
PG 2.1.2 Türkçe dersi yıl sonu puanı ortalaması	15	80	83	87	93	95	97	6 ay	12 ay
PG 2.1.3 Fen Bilimleri dersi yıl sonu puanı ortalaması	10	67	70	74	78	82	85	6 ay	12 ay
PG 2.1.4 Sosyal Bilimler dersi yıl sonu puanı ortalaması	10	81	83	85	90	92	95	6 ay	12 ay
PG 2.1.5 Yabancı dil dersi yıl sonu puanı ortalaması	10	68	75	78	82	86	90	6 ay	12 ay
PG 2.1.6 Öğrenci başına okunan kitap sayısı	10	10	13	16	20	24	30	6 ay	12 ay
PG 2.1.7 Okulun katılım sağladığı ulusal ve uluslararası proje sayısı	10	1	2	3	5	6	7	6 ay	12 ay
PG 2.1.8 Bir eğitim ve öğretim yılında yerel, ulusal ve uluslararası proje, yarışma vb. etkinliklere katılan öğrenci oranı (%)	10	2	3	4	6	7	10	6 ay	12 ay
PG 2.1.9 Ortaokul 5. sınıflarda yabancı dil ağırlıklı eğitim alan öğrenci oranı	10	100	100	100	100	100	100	6 ay	12 ay
<b>Koordinatör Birim</b>	Okul İdaresi Veli Branş Öğretmeni								
<b>İş birliği Yapılacak Birimler</b>	Hedefin gerçekleşmesi ile ilgili faaliyetlerin gerçekleştirilmesinde sorumlulukları olan birimlerdir. Okul Zümre başkanları Veliler								
<b>Riskler</b>									
<b>Stratejiler</b>	S1 Öğrencilerin kazanım eksiklikleri tespit edilerek destekleme ve yetiştirme kurslarıyla akademik yeterliklerinin artırılması sağlanacaktır. S2 Öğrencilerin kompozisyon, resim, şiir vb. yarışmalara katılımları teşvik edilecek, okul içerisinde yapılan yarışmalarda öğrencilerin ödüllendirilmesi sağlanacaktır. S3 Okul kütüphanesi zenginleştirilecek, öğrencilerin kitap okumasını teşvik edecek								

	<p>etkinlikler düzenlenecektir.</p> <p>S4 Öğrencilerin yerel, ulusal ve uluslararası proje ve yarışmalara katılmaları teşvik edilecektir.</p> <p>S5 Öğrencilerin ortaokul 5.sınıflarda yabancı dil ağırlıklı eğitim almaları sağlanacaktır.</p>
<b>Maliyet Tahmini</b>	15000
<b>Tespitler</b>	Durum analizi sonuçlarından elde edilmiş ve belirlenen hedefe gerekçe olabilecek <b>en fazla beş</b> maddeye yer verilir.
<b>İhtiyaçlar</b>	Tespit edilen ihtiyaç ya da sorun alanlarına yönelik ortaya konulan çözümleri içeren <b>en fazla beş</b> maddeye yer verilir.

<b>Amaç 2</b>	Ortaokul kademesinde öğrencilerin kaliteli eğitime erişimleri fırsat eşitliği temelinde artırılarak bilişsel, duyuşsal ve fiziksel olarak çok yönlü gelişimleri sağlanacak ve temel hayat becerilerini edinmiş öğrenciler yetiştirilecektir.
<b>Hedef 2.2</b>	Öğrencilerin bilimsel, kültürel, sanatsal, sportif ve toplum hizmeti alanlarında ders dışı etkinliklere katılım oranı artırılabacaktır

Performans Göstergeleri	Hedef Etkisi*	Başlangıç Değeri**	2024	2025	2026	2027	2028	İzleme Sıklığı	Rapor Sıklığı
PG 2.2.1 Okulda bir eğitim ve öğretim döneminde bilimsel, kültürel, sanatsal ve sportif alanlarda en az bir faaliyete katılan öğrenci oranı (%)	20	12	15	20	25	30	40	6 ay	12 ay
PG 2.2.2 Bir eğitim ve öğretim yılında en az iki sosyal sorumluluk ve toplum hizmeti çalışmalarına katılan öğrenci oranı (%)	20	5	10	13	18	25	30	6 ay	12 ay
PG 2.2.3 Bir eğitim ve öğretim yılında yerel, ulusal ve uluslararası proje, yarışma vb. etkinliklere katılan öğrenci oranı (%)	20	2	5	10	12	15	20	6 ay	12 ay
PG 2.2.4 Okulda bir eğitim ve öğretim yılında geleneksel çocuk oyunları alt başlığında en az bir faaliyete katılan öğrenci oranı (%)	20	10	15	25	30	40	45	6 ay	12 ay
PG 2.2.5 Okulda bir eğitim ve öğretim yılında geleneksel çocuk oyunlarına yönelik olarak düzenlenen alan/mekan sayısı.	20	1	2	3	3	3	3	6 ay	12 ay
<b>Koordinatör Birim</b>	Okul müdürü, Müdür yardımcıları, Sınıf Öğretmenleri ve Branş Öğretmenleri								
<b>İş birliği Yapılacak Birimler</b>	Gençlik ve Spor Bakanlığı, İlçe Millî Eğitim								
<b>Riskler</b>	Okul dışı imkânların oluşturulmasında ilgili kurum ve kuruluşların yeterli desteği göstermemesi, Yaz dönemlerinde bölgesel değişim programlarına yeterli talep olmaması, Öğrencilerin sosyal girişimcilik konusundaki isteksizliği, Okullara kaynak aktarılmasında kullanılacak kriterlerin belirsiz olması								
<b>Stratejiler</b>	S1 Her bir öğrencinin bir kulüp faaliyetinde aktif olarak yer alması sağlanarak kulüp faaliyetlerinin etkinliği artırılabacaktır. S2 Öğrencilerin seviyelerine uygun olarak toplumsal sorunların çözümüne katkı								

	<p>sağlamak ve farkındalık oluşturmak amacıyla afet ve acil durum, çevre, eğitim, spor, kültür ve turizm, sağlık ve sosyal hizmetler alanlarında toplum hizmeti faaliyetlerine katılımları artırılacaktır.</p> <p>S3 Okul bünyesinde yarışmalar düzenlenecektir.</p> <p>S4 Diğer kurum ve kuruluşlarla iş birliği içerisinde yürütülen bilimsel, sosyal, kültürel, sanatsal ve sportif alanlardaki faaliyetler artırılacaktır.</p> <p>S5 Okul bahçeleri çocukların geleneksel oyunlarla vakit geçirmelerini sağlayacak ve gelişimlerini destekleyecek şekilde etkin olarak kullanılacaktır.</p> <p>S6 Okul bünyesinde etkinlikler düzenlenecektir.</p> <p>S7 Öğrencilerin yerel, ulusal ve uluslararası proje ve yarışmalara katılmaları teşvik edilecektir.</p> <p>S8 E-okul sisteminde bulunan sosyal etkinlik modülünde gerçekleştirilen etkinlikler işlenecektir.</p> <p>S9 Okul bahçeleri geleneksel çocuk oyunlarına yönelik düzenlenecektir.</p> <p>S10 Öğrenci seviyesi ve öğretim programı kazanımlarına uygun olarak geleneksel çocuk oyunları ders içi etkinliklerde kullanılacaktır.</p> <p>S11 Eğitim- öğretim yılı içerisinde okullarda geleneksel çocuk oyunları şenliği yapılacaktır.</p>
<b>Maliyet Tahmini</b>	20000
<b>Tespitler</b>	<ul style="list-style-type: none"><li>- İlgili kurum ve kuruluşlarla iş birliği çalışmaları,</li><li>- Okul bahçelerinin öğrencilerin çok yönlü gelişimini destekleyecek şekilde tasarlanması ve dersler ile ders dışı etkinliklerin kültürel kazanımlarla desteklenmesi,</li><li>- Okul ve mahalle spor kulüpleri ile bölgesel değişim programları ve şartları elverişsiz okulların öğrenci ve öğretmenlerinin desteklenmesi için finansman sağlanması,</li><li>- Okullar arası farklılıkları tespit etmek ve kaynakları adaletli bir şekilde paylaşmak için sistem kurulması,</li><li>- Hedeflenen başarıyı gösteremeyen öğrencilerin desteklenmesine yönelik mekanizmaların oluşturulması.</li></ul>
<b>İhtiyaçlar</b>	<p>Okul bahçelerindeki oyun alanlarını düzenleme çalışmalarının yapılması.</p> <p>İlgili kurumlarla iş birliği çalışmalarının yapılması.</p>

<b>Amaç 3</b>	Okulun amaçlarına ulaşmasını sağlayacak kurumsal imkân ve yetkinlikler verimli ve sürdürülebilir bir şekilde geliştirilecektir.
<b>Hedef 3.1</b>	Eğitim ve öğretimin sağlıklı ve güvenli bir ortamda gerçekleştirilmesi için okul sağlığı ve güvenliği geliştirilecektir

Performans Göstergeleri	Hedef Etkisi*	Başlangıç Değeri**	2024	2025	2026	2027	2028	İzleme Sıklığı	Rapor Sıklığı
PG3.1.1. Okulda yaşanan kaza sayısı	10	0	0	0	0	0	0	6 ay	12 ay
PG3.1.2. Bağımlılıkla mücadele ile ilgili konularda eğitim alan öğrenci, öğretmen ve veli oranı	10	35	40	43	47	51	54	6 ay	12 ay
PG3.1.3.Akran zorbalığı ve siber zorbalıkla ilgili konularda eğitim alan öğrenci ve öğretmen sayısı	10	25	30	35	38	45	60	6 ay	12 ay
PG3.1.4. Sağlıklı beslenme ve obezite ile ilgili konularda verilen eğitim alan öğrenci, öğretmen ve veli oranı	10	24	30	35	40	45	50	6 ay	12 ay
PG3.1.5. Hijyen, gıda güvenliği, bulaşıcı hastalıklar ile ilgili konularda verilen eğitim alan öğrenci, öğretmen ve veli oranı	10	32	38	45	50	55	65	6 ay	12 ay
PG3.1.6. Disiplin kuruluna sevk edilen olay sayısı	10	0	0	0	0	0	0	6 ay	12 ay
PG3.1.7. Afete hazırlık eğitimlerine katılan öğrenci ve öğretmen sayısı	10	50	60	70	80	95	95	6 ay	12 ay
PG3.1.8. İlk yardım eğitimlerine katılan öğrenci ve öğretmen sayısı	10	100	100	100	100	100	100	6 ay	12 ay
PG3.1.9 Sivil savunma eğitimlerine katılan öğrenci ve öğretmen sayısı	10	120	120	120	120	120	120	6 ay	12 ay
PG3.1.10. Afet ve acil durum tatbikat sayısı	10	1	1	2	3	3	3	6 ay	12 ay
<b>Koordinatör Birim</b>	Okul Müdürü								
<b>İş birliği Yapılacak Birimler</b>	Dolaylı Mah. Sağlık Evi,Ortahisar MEM,								
<b>Riskler</b>	Belirlenen eksiklikler için yeterli bütçenin olmaması Yapılacak fiziki mekanlar için okullarda yeterli alanın olmaması								
<b>Stratejiler</b>	S1 Eğitim ortamları iş sağlığı ve güvenliği yönergesine uygun hâle getirilecektir. S2 Öğrenci, öğretmen ve velilerde farkındalık oluşturmak için bağımlılıkla mücadele, akran zorbalığı, siber zorbalık, sağlıklı beslenme ve obezite, hijyen, bulaşıcı hastalıklar								

	<p>ve gıda güvenliği gibi konularda alan uzmanları ile iş birliğinde eğitimler düzenlenecektir.</p> <p>S3 Doğa, insan ve teknoloji kaynaklı (deprem, sel, heyelan, yangın, çığ ve salgın hastalıklar vd.) afetlere karşı gerekli tedbirlerin alınması için çalışmalar yapılacaktır.</p> <p>S4 Doğa, insan ve teknoloji kaynaklı (deprem, sel, heyelan, yangın, çığ ve salgın hastalıklar vd.) konularında alan uzmanları ile iş birliğinde öğretmen ve öğrencilere farkındalık eğitimleri verilecektir.</p> <p>S5 Okulun afet ve acil durum eylem planının güncel tutulması sağlanacaktır.</p> <p>S6 Afet ve acil durum tatbikatları düzenlenecektir.</p>
<b>Maliyet Tahmini</b>	25000
<b>Tespitler</b>	<p>İş birliği yapılacak birimlerden olumlu geri dönüşlerin olmaması</p> <p>Maaliyet konusunda yeterli parasal kaynakların olmaması</p>
<b>İhtiyaçlar</b>	<p>Fiziki mekan için yeterli alanların oluşturulması</p> <p>Oluşturulacak alanlar için malzeme desteği</p>

<b>Amaç 3</b>	Okulun amaçlarına ulaşmasını sağlayacak kurumsal imkân ve yetkinlikler verimli ve sürdürülebilir bir şekilde geliştirilecektir
<b>Hedef 3.2</b>	İklim değişikliğinin olumsuz etkilerini azaltmak ve çevresel sürdürülebilirliği sağlamak için tasarruf tedbirleri kapsamında enerji verimliliği artırılacaktır.

Performans Göstergeleri	Hedefe Etkisi*	Başlangıç Değeri**	2024	2025	2026	2027	2028	İzleme Sıklığı	Rapor Sıklığı
<b>PG3.2.1. Elektrik tüketimi (kw)</b>	25	832	825	820	810	805	800	6 ay	12 ay
<b>PG3.2.2. Su tüketim miktarı (m3)</b>	25	45	43	43	42	41	41	6 ay	12 ay
<b>PG3.2.3. Doğalgaz/ akaryakıt /kömür tüketim miktarı (m3/lt/kg)</b>	25							6 ay	12 ay
<b>PG3.2.4. Bakım ve onarımı yapılan alan-tesisat sayısı/oranı</b>	25	3	3	4	4	5	5	6 ay	12 ay
<b>Koordinatör Birim</b>	Hedefin gerçekleşmesi ile ilgili tüm faaliyetlerin koordine edilmesinden sorumlu olan <b>tek bir</b> birimdir (Okul/kurumun idaresi, rehberlik servisi, zümre başkanları vb. gibi).								
<b>İş birliği Yapılacak Birimler</b>	Hedefin gerçekleşmesi ile ilgili faaliyetlerin gerçekleştirilmesinde sorumlulukları olan birimlerdir.								
<b>Riskler</b>	Hedefin gerçekleşmesini etkileyebilecek <b>en fazla beş</b> riske yer verilir.								
<b>Stratejiler</b>	<p>S1. Okul elektrik, su ve yakıt tüketimi miktar ve tutar olarak izlenerek tüketimi artıran unsurlar araştırılacak ve verimliliği artıracak tedbirler alınacaktır.</p> <p>S2. Tasarruf tedbirleri kapsamında enerji verimliliği ile ilgili farkındalık çalışmaları yapılacaktır.</p> <p>S3. Enerji tasarrufunun sağlanması için atölye ve laboratuvarlarda tedbir alınmasına yönelik çalışmalar yapılacaktır.</p> <p>S4. Enerji tasarrufuna yönelik proje geliştirilecektir.</p> <p>S5. Yenilenebilir enerji kaynaklarından daha fazla yararlanmak için çalışmaları yapılacaktır.</p>								
<b>Maliyet Tahmini</b>	40000								
<b>Tespitler</b>	Durum analizi sonuçlarından elde edilmiş ve belirlenen hedefe gerekçe olabilecek <b>en fazla beş</b> maddeye yer verilir.								
<b>İhtiyaçlar</b>	Tespit edilen ihtiyaç ya da sorun alanlarına yönelik ortaya konulan çözümleri içeren <b>en fazla beş</b> maddeye yer verilir.								

<b>Amaç 4</b>	Okulun eğitimin temel ilkeleri doğrultusunda niteliğini arttırmak amacıyla kurumsal kapasite geliştirilecektir.
<b>Hedef 4.1</b>	Kurum personelinin mesleki gelişimlerinin artırılması sağlanacaktır.

Performans Göstergeleri	Hedefe Etkisi*	Başlangıç Değeri**	2024	2025	2026	2027	2028	İzleme Sıklığı	Rapor Sıklığı
PG 4.1.1 Hizmet içi eğitim alan yönetici ve öğretmen sayısı	13	8	10	11	12	15	17	6 ay	12 ay
PG4.1.2 Eğitim alan yardımcı personel sayısı	12							6 ay	12 ay
PG 4.1.3 Uzaktan hizmet içi eğitime katılan öğretmen sayısı	13	7	9	11	13	15	17	6 ay	12 ay
PG 4.1.4 Ulusal ve uluslararası projelere katılım sağlayan öğretmen sayısı	12	0	1	1	2	3	4	6 ay	12 ay
PG 4.1.5 Öğretmenlere yönelik düzenlenen eğitim sayısı	13	4	6	7	9	10	11	6 ay	12 ay
PG 4.1.6 Yöneticilere yönelik düzenlenen eğitim sayısı	12	4	5	6	6	7	8	6 ay	12 ay
PG 4.1.7 Yüksek lisans eğitimini sürdüren/ tamamlayan öğretmen ve yönetici sayısı	13	5	6	7	7	8	8	6 ay	12 ay
PG 4.1.8 Doktora eğitimini sürdüren/tamamlayan öğretmen ve yönetici sayısı	12	0	0	0	0	0	0	6 ay	12 ay
<b>Koordinatör Birim</b>	Okul Müdürü								
<b>İş birliği Yapılacak Birimler</b>	Milli eğitim , üniversiteler								
<b>Riskler</b>	Belirlenen eksiklikler için yeterli bütçenin olmaması Yapılacak fiziki mekanlar için okullarda yeterli alanın olmaması								
<b>Stratejiler</b>	S1 Eğitim ortamları iş sağlığı ve güvenliği yönergesine uygun hâle getirilecektir. S2 Eğitimlerin artarak devam edip öğretmen ve idarecilerin gelişiminin sağlanması								
<b>Maliyet Tahmini</b>	50000								



<b>Tespitler</b>	Durum analizi sonuçlarından elde edilmiş ve belirlenen hedefe gerekçe olabilecek <b>en fazla beş</b> maddeye yer verilir.
<b>İhtiyaçlar</b>	Gerekli bütçenin sağlanması

<b>Amaç 4</b>	Okulun eğitimin temel ilkeleri doğrultusunda niteliğini arttırmak amacıyla kurumsal kapasite geliştirilecektir.
<b>Hedef 4.3</b>	Temel eğitimde okulların niteliğini arttıracak uygulamalara ve çalışmalara yer verilmesi sağlanacaktır.

Performans Göstergeleri	Hedefe Etkisi*	Başlangıç Değeri**	2024	2025	2026	2027	2028	İzleme Sıklığı	Rapor Sıklığı
PG 4.3.1. İyileştirilen fiziki mekân (derslik, spor salonu, kütüphane, pansiyon vb.) sayısı	33	2	3	3	4	5	6	6 ay	12 ay
PG 4.3.2. Fiziksel mekanların temizlik ve hijyenine ilişkin memnuniyet oranı (%)	33	100	100	100	100	100	100	6 ay	12 ay
PG 4.3.3. Altyapı ve donatım eksikliği bulunan fiziksel birim sayısı	34	2	2	2	2	2	2	6 ay	12 ay
<b>Koordinatör Birim</b>	Okul Müdürü								
<b>İş birliği Yapılacak Birimler</b>	Belediyeler , Milli Eğitim								
<b>Riskler</b>	Gerekli bütçenin karşılanamaması								
<b>Stratejiler</b>	S1 Eğitim ortamları iş sağlığı ve güvenliği yönergesine uygun hâle getirilecektir.								
<b>Maliyet Tahmini</b>	50000								
<b>Tespitler</b>	Durum analizi sonuçlarından elde edilmiş ve belirlenen hedefe gerekçe olabilecek <b>en fazla beş</b> maddeye yer verilir.								
<b>İhtiyaçlar</b>	Tespit edilen ihtiyaç ya da sorun alanlarına yönelik ortaya konulan çözümleri içeren <b>en fazla beş</b> maddeye yer verilir.								

Performans göstergesinin **Hedefe Etkisi** yüzde olarak ifade edilir. Amaca hizmet edecek hedeflerin tamamı %100 başarı performansı olarak düşünülerek tüm hedeflerinin toplamı için %100'lük oran bulmalıdır.

**Örnek:**

$$PG\ 1.1\ (%20) + PG\ 1.2\ (%20) + PG\ 1.3\ (%20) + PG\ 1.4\ (%20) + PG\ 1.5\ (%20) = \%100$$

$$PG\ 1.1\ (%20) + PG\ 1.2\ (%40) + PG\ 1.3\ (%40) = \%100$$

**\*\*Başlangıç değeri**, hedefin mevcut değerinin yüzde ya da rakamsal olarak ifadesidir.

**Örnek:**

Performans Göstergeleri	Başlangıç Değeri**	2024	2025	2026	2027	2028
PG 1.1.1	0	50	80	120	200	300

**Örnek:**

Performans Göstergeleri	Başlangıç Değeri**	2024	2025	2026	2027	2028
PG 1.1.1	%3	%10	%20	%30	%50	%70

Okul/kurumların 2024-2028 Stratejik Planları için okul/kurum türlerine uygun olarak Bakanlığımız 2024-2028 Stratejik Planı'yla uyumlu örnek hedef kartları hazırlanmıştır. (Ek- 6 Okul/kurumlar için Hedef Kartları)

- Erişim ve eğitim öğretime katılım
- Eğitim ve Öğretimde Kalite
- Kurumsal Kapasite

olmak üzere okul/kurumlar; **3 tema** altında amaç, hedef, performans göstergeleri ile stratejilerini tür ve yapısal özelliklerini dikkate alarak belirleyeceklerdir. **Kurumsal kapasite** temasında mutlaka amaç, hedef, performans göstergesi ve strateji belirlemek durumundadırlar. Okul/kurumların, hedef kartlarını hazırlarken üst politika belgeleri olan Millî Eğitim Bakanlığı 2024-2028 Stratejik Planı ile bağlı bulunduğu il/ilçe millî eğitim müdürlüğü 2024-2028 stratejik planlarında yer alan amaç, hedef, performans göstergeleri ile stratejileri dikkate almaları gerekmektedir. Ek-5'te okul/kurumlar için hazırlanmış olan stratejik plan mimarisine yer

verilmiştir. Stratejik Plan Hazırlama Rehberi'nin sonunda Ek-6'da her tür ve yapıdaki okul ve kurumlar için MEB Stratejik Planı'yla uyumlu örnek hedef kartları oluşturulmuştur. Okul ve kurumlar, her tema için hedef kartlarında yer alan en az bir amacı planlarında kullanmalıdır. Bunun yanında, ayrıca, okul ve kurumlar MEB, bağlı oldukları 2024-2028 İl/ilçe Millî Eğitim Müdürlükleri Stratejik Planı'nda yer alan amaç, hedef, performans göstergelerini de dikkate alarak amaç, hedef, performans göstergesi ve strateji belirleyebileceklerdir.

#### **4.4. Stratejilerin Belirlenmesi**

- 5 Stratejiler, okul/kurumun hedeflerine nasıl ulaşılacağını gösteren kararlar bütünüdür. İyi belirlenmiş stratejiler olmaksızın hedefleri etkili bir biçimde uygulamaya geçirmek mümkün değildir. Stratejiler, hedeflere yönelik belirlenir. Bir hedef için alternatif stratejiler değerlendirilerek bunlar arasından en fazla beş tanesine planda yer verilir. Stratejiler oluşturulurken okul/kurumun kaynakları ve farklı alanlardaki yetkinliği göz önünde bulundurulur. Stratejiler, hedeflerin hangi faaliyetlerle uygulamaya geçirileceğinin çerçevesini çizer.
- 6 Stratejiler oluşturulurken cevaplanması gereken sorular:
- 7  Hedeflere ulaşmada karşılaşılabilecek sorunlar nelerdir?
- 8  Hedeflere ulaşmak için izlenebilecek alternatif yol ve yöntemler nelerdir?
- 9  Alternatiflerin maliyetleri ile olumlu ve olumsuz yönleri nelerdir?
- 10 Yukarıda ifade edilen tablolarda stratejilerimiz ifade edilmiştir.

### **10.1. Maliyetlendirme**

Kurumumuz 2024-2028 Stratejik Planı'nın maliyetlendirilmesi sürecindeki temel gaye, stratejik amaç, hedef ve eylemlerin gerektirdiği maliyetlerin ortaya konulması suretiyle politika tercihlerinin ve karar alma sürecinin rasyonelleştirilmesine katkıda bulunmaktır. Bu sayede, stratejik plan ile bütçe arasındaki bağlantı güçlendirilecek ve harcamaların önceliklendirilme süreci iyileştirilecektir.

Bu temel gayeden hareketle planın tahmini maliyetlendirilmesi şu şekilde yapılmıştır:

Hedeflere ilişkin eylemler durum analizi çalışmaları sonuçlarından tespit edilmiştir,

Eylemlere ilişkin tahmini maliyetler belirlenmiştir,

Eylem maliyetlerinden hareketle hedef maliyetleri belirlenmiştir,

Hedef maliyetlerinden yola çıkılarak amaç maliyetleri belirlenmiş ve amaç maliyetlerinden de stratejik plan maliyeti belirlenmiştir.

**Tablo 25. Tahmini Maliyet Tablosu (PLANDA BULUNMALI)**

Örnek olarak değerler yazılmıştır. Okul/Kurumunuza göre değişiklik yapılmalıdır. Tüm amaç/hedefler Tahmini Maliyet Tablosunda bulunmalı ve maliyetleri toplanıp TOPLAM ve Tahmini Maliyet bölümüne yazılmalıdır.

	2024	2025	2026	2027	2028	Toplam Maliyet
<b>Amaç 1</b>	25000	30000	34000	38000	45000	172000
<b>Hedef 1.1</b>	25000	30000	34000	38000	45000	172000
<b>Amaç 2</b>	20000	24000	28000	35000	40000	147000
<b>Hedef 2.1</b>	20000	24000	28000	35000	40000	147000
<b>Amaç 3</b>	25000	30000	34000	40000	45000	174000
<b>Hedef 3.1</b>	25000	30000	34000	40000	45000	174000
<b>Amaç 4</b>	50000	55000	59000	64000	68000	296000
<b>Hedef 4.1</b>	50000	55000	59000	64000	68000	296000
<b>Amaç 5</b>	50000	53000	58000	63000	70000	294000
<b>Amaç 5.1</b>	50000	53000	58000	63000	70000	294000
<b>Genel Yönetim Giderleri</b>	50000	55000	60000	65000	70000	300000
<b>TOPLAM</b>	220000	247000	273000	305000	338000	1383000

## 8. İZLEME VE DEĞERLENDİRME



İzleme, stratejik plan uygulamasının sistematik olarak takip edilmesi ve raporlanmasıdır. Değerlendirme ise uygulama sonuçlarının amaç ve hedeflere kıyasla ölçülmesi ile söz konusu amaç ile hedeflerin tutarlılık ve uygunluğunun analizi olarak tanımlanmaktadır. Stratejik planda ortaya konulan hedeflere ilişkin olarak yıllık iş planlarının oluşturulması ve hedeflere ilişkin somut göstergelerin geliştirilmesi önem arz etmektedir. Diğer taraftan, stratejik planın gerçekleştirilmesinde etkili bir izleme ve değerlendirme sisteminin kurulması temel kritik başarı faktörü olarak görünmektedir. 5018 sayılı kanun çerçevesinde hazırlanan yıllık raporların yanı sıra yıl içindeki uygulamaların takibine imkan tanıyacak belirli periyotları içeren raporlama ile uygulamaların izlenmesi ve gerekli değerlendirmelerin yapılarak faaliyetlerin sürekli olarak iyileştirilmesinin sağlanması öngörülmektedir.

Dolaylı İlkokulu Ortaokulu Müdürlüğü 2024-2028 Stratejik Planı İzleme ve Değerlendirme Modeli'nin çerçevesini; 2024-2028 Stratejik Planı ve performans programlarında yer alan performans göstergelerinin gerçekleşme durumlarının tespit edilmesi,

Performans göstergelerinin gerçekleşme durumlarının hedeflerle kıyaslanması,

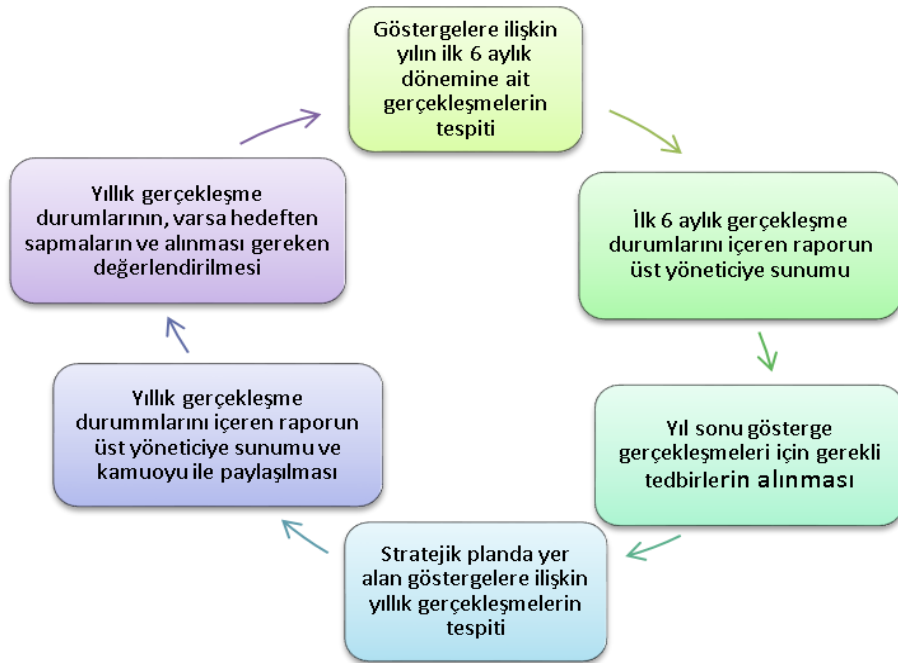
Sonuçların raporlanması ve paydaşlarla paylaşımı,

Gerekli tedbirlerin alınması süreçleri oluşturmaktadır.

Müdürlüğümüz 2024-2028 Stratejik Planında yer alan performans göstergelerinin gerçekleşme durumlarının tespiti yılda iki kez yapılacaktır. Yılın ilk altı aylık dönemini

kapsayan birinci izleme kapsamında, Müdürlüğümüz strateji geliştirme birimi tarafından performans programlarında yer alan performans göstergelerinin gerçekleşme durumları tespit edilecektir. Göstergelerin gerçekleşme durumları hakkında hazırlanan rapor üst yöneticiye sunulacak ve böylelikle göstergelerdeki yıllık hedeflere ulaşılmasını sağlamak üzere gerekli görülebilecek tedbirlerin alınması sağlanacaktır.

Yılın tamamını kapsayan ikinci izleme dâhilinde; Müdürlüğümüz strateji geliştirme birimi tarafından performans programlarında yer alan performans göstergelerinin yılsonu gerçekleşme durumları tespit edilecektir. Yılsonu gerçekleşme durumları, varsa göstergelere hedeflerinden sapmalar ve bunların nedenleri üst yönetici başkanlığında birim yöneticilerince değerlendirilerek gerekli tedbirlerin alınması sağlanacaktır.



**Stratejik Plan İzleme Değerlendirme Süreci**

<b>İzleme Değerlendirme Dönemi</b>	<b>Gerçekleştirilme Zamanı</b>	<b>İzleme Değerlendirme Dönemi Süreç Açıklaması</b>	<b>Zaman Kapsamı</b>
<b>Birinci İzleme Değerlendirme Dönemi</b>	<b>Her Yılın Temmuz Ayı İçerisinde</b>	<ul style="list-style-type: none"><li>-Performans göstergelerinin 6 aylık gerçekleşme durumlarına ilişkin verilerin toplanması ve konsolide edilmesi.</li><li>-Göstergelerin gerçekleşme durumları hakkında hazırlanan raporun üst yöneticiye sunulması</li></ul>	<b>Ocak Temmuz Dönemi</b>
<b>İkinci İzleme Değerlendirme Dönemi</b>	<b>İzleyen Yılın Şubat Ayı Sonuna Kadar</b>	<ul style="list-style-type: none"><li>-Performans programlarında yer alan performans göstergelerinin yıllık gerçekleşme durumlarına ilişkin verilerin toplanması ve konsolide edilmesi.</li><li>-Yılsonu gerçekleştirmelerinin, gösterge hedeflerinden sapmaların ve sapma nedenlerin değerlendirilerek gerekli tedbirlerin alınması</li></ul>	<b>Tüm Yıl</b>